

森の泉

猪名川上流広域ごみ処理施設組合・広報

73

vol 平成31年3月25日

【発行・編集】
猪名川上流広域ごみ処理施設組合
〒666-0103 兵庫県川西市国崎字小路13番地
http://www.kunisakicc.jp/association/
電話 072-744-7280(直通)
072-744-7281(FAX)
メール ina-kouiki@asahi-net.email.ne.jp



越田 謙治郎管理者

平成31年度 事業方針

資源を有効利用し 環境への負荷を軽減

国崎クリーンセンターは平成21年の開設以来、10年が経過しようとしています。極めて厳しい排ガスの自主基準値を満たす国内有数の設備を有し、猪名川上流地域における循環型社会形成の拠点となるべく諸事業を推進しています。

稼働状況は、焼却施設では1日平均約141トンのごみの焼却

適正処理や安定した 施設運営の継続

新年度においては、各施設において、より効率的、効果的な事業運営に努めるとともに、廃棄物の適正処理や安定した施設運営を継続し、循環型社会形成の拠点としての基盤を更に強固にしていきます。

包括契約による管理運営事業のモニタリングについては、安全で安定的な施設運営を担保する上で重要なものであるため、専門機関の技術支援を得ながら厳正なチェック体制を維持するとともに、併せて職員の技術向上に努めていきます。また、平成34年度からの第3期

里山林の保全と 啓発事業の拡充

施設敷地内にある里山林については、昨年の台風や豪雨により被害が発生し、現在復旧工事を進めています。

さらに、里山林の保全のため対策として鹿が捕食しないミツマタを試験的に植栽し、この里山に適しているかを研究するとともに、敷地内にある天然記念物の「エドヒガン」や多田銀銅山の主要鉱脈に位置する坑道跡である「間歩」をはじめ、自然や生き物等の保全に努めていきます。

啓発施設においては、おもちゃのかえつこバザールやペーパー用品のリユースなど、ユニークな事業展開をすることで、ごみの減量や環境保全の取り組みを進め、循環型社会形成に向け広く普及啓発を図っていきます。

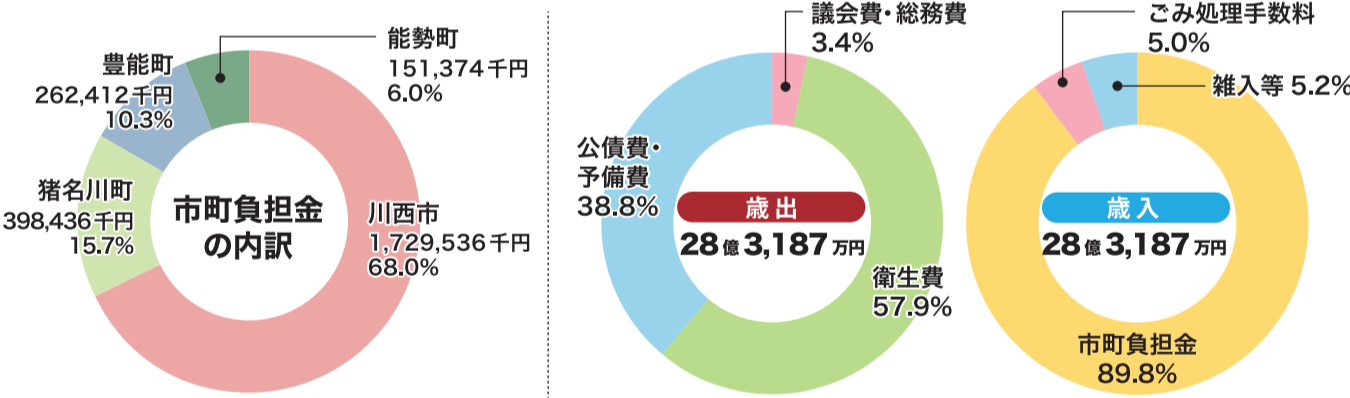
を行っております。施設から排出されるガス等は、良好な数値を継続して記録しており、設備が持つ機能を十分に発揮しています。リサイクルプラザでは1日平均約22トンの資源ごみ等の処理を行っています。分別収集された資源ごみを可能な限りリサイクルして資源化を図るとともに、焼却によつて得られる熱エネルギーで発電を行うなど、ごみ処理過程で回収、生成された資源を有効利用し、環境への負荷を軽減してきました。住民の皆様と構成市町のご理解とご協力、ご支援により、安心できる適正な廃棄物処理が実施できています。

焼却施設等管理運営業務における基幹的設備の改良などに国の総合的支援制度を活用できるよう、循環型社会形成推進地域計画や施設の長寿命化計画を策定するとともに、事業方式等について具体的内容の検討をしていきます。事業系一般廃棄物や直接搬入される持ち込みごみの適正化を図るため検査体制を強化するとともに、急増するごみの持ち込みの安全な受入れを継続するため、受け付け体制を充実するほか、ごみの区分方法の見直しを検討するなど、構成団体と連携を取りながら住民サービスの向上に努めていきます。

**平成31年度予算決まる
総額28億3187万円**
猪名川上流広域ごみ処理施設組合当初予算

平成31年度猪名川上流広域ごみ処理施設組合当初予算は、前年度比3.1%、9092万円減の総額28億3187万円となっています。

主な減額要因は、センター建設に係る公債費や施設管理事業に係る委託料の減です。



春里2019
地域まるごと「さくら」色

エドヒガン林散策

期間 / 4月上旬の見頃の3日間 開催予定

参加費無料

講師 ゆめほたるスタッフ
時間 13:30~(30分程度)
定員 30名(要予約)
受付 3月31日(日)~

3月下旬~4月中旬にご来館された方にはエドヒガン冊子プレゼント!

天然記念物のエドヒガン群落(さくら)を、スタッフがご案内します。通常は入れない区域へ入るため近くからお楽しみいただけます。

※開催日は天候や開花状況により決定し、詳細はホームページに掲載します。

平成31年 第1回組合議会(定例会)

平成31年 第1回組合議会定例会は2月15日(金)に開会し、同日閉会しました。

この定例会において、一般質問の後、以下の議案が審議され、いずれも原案どおり可決されました。

議案

- 平成30年度猪名川上流広域ごみ処理施設組合補正予算(第1回)(原案可決)
- 平成31年度猪名川上流広域ごみ処理施設組合予算(原案可決)

※過去の議会議録の一部は、当組合ホームページにて公開しています。

GWの持ち込みごみのお知らせ。詳しくは2面をご覧ください。

ごみの搬入に係るお願いとGW期間の営業日等について

家庭の引越しや片付けに伴い一時的に大量に発生したごみを処分したい場合、一市三町(川西市・猪名川町・豊能町・能勢町)で定められたごみ収集日以外に当センターへ直接搬入できますが、ごみ収集車両の出入りもあり、混雑日は1〜2時間程度お待ちいただく場合があります。

臨時に例外として受け付けるものですので、通常時はお住まいの市町で定められた収集日・場所での分別収集にご協力ください。

なお、施設内や周辺道路の安全確保のため、受付制限を設けることがあります。

予約方法

必ず搬入前日までに、「住所・氏名・電話番号」と「搬入日・ごみの種類・内容」「搬入回数・搬入される車の種別」などを組合まで電話連絡ください。

【受付】月〜金曜日(平日に限る)
9時から17時30分まで(12時〜12時45分を除く)

搬入できる日時

必ず前日の平日までに予約要
月〜金曜日(祝日を含む)
13時30分から16時まで

搬入できるごみ

一市三町で発生したごみのうち、お住まいの市町で出すことのできるごみのみ。

※詳しくは各市町のごみカレンダーなどをご覧いただき、必ず分別して搬入してください。当センター場内に分別スペースはありません。分別されていない場合、搬入をお断りする場合があります。

※一市三町以外のごみや産業廃棄物、建築廃材、処理困難物等は搬入不可。

搬入できる方

一市三町にお住まいのごみの排出者本人。

※排出者本人が搬入できず、そのご家族が搬入する場合、ごみが出た場所を特定するため、排出者本人が一市三町に居住していることを証明できる書類(公共料金領収書、保険証などの原本)を提示していただきます。

料金

10kg当たり80円(現金のみ)。

GW期間の搬入可能日

4/27(土)	4/28(日)	4/29(月)	4/30(火)
×	×	○	○
5/1(水)	5/2(木)	5/3(金)	5/4(土)
○	○	○	×
5/5(日)	5/6(月)		
×	○		

5/7(火)の搬入も含め
4/26(金)までに事前予約が必要

※ 予約状況により、受付制限を設けることがあります。



【住民のみなさまへ(注意事項)】 ●当センターは、廃棄物の処理及び清掃に関する法律及びその関連法令に基づき設置された一般廃棄物処理施設です。法に反する処理はできません。●搬入予約の電話内容は、住民サービスの向上及び内容確認のため録音させていただいております。●レンタカーや知人の車を借りて搬入される場合、受付時に運転免許証で住所等本人確認をさせていただきます。●ごみの収集運搬について、一市三町から許可を受けていない事業者による持ち込みはできません。●大量や頻繁にごみを搬入される場合、排出場所やごみの内容物を確認させていただく場合があります。●当センターはごみ収集車両が頻繁に出入りします。なお、場内での事故などにつきましては責任を負いかねます。係員の指示に従っていただき、十分ご注意ください。

【事業者のみなさまへ(注意事項)】 事業所から出るごみのうち、事業者(注1)が当センターへ搬入できるものは、次の2種類だけです。

①可燃ごみ(紙くず、木くず、作業服等) ②事業所の従業員が飲食して出た飲料缶、びん、ペットボトルや弁当などのプラスチック容器

注1:「事業者」とは、事務所、商店、飲食店、工場、ホテルなど営利を目的としたもの、宗教法人、農業、病院、社会福祉施設、官公庁、学校など公共公益事業等を営む者も含む。



平成30年度環境影響調査結果(9月〜12月)

ごみ処理施設の稼働による周辺環境への影響などを明らかにするため実施した平成30年度環境影響調査結果(9月〜12月)の概要をお知らせします。平成30年度は、国崎クリーンセンターから排出される排ガス、下水道放流水、処分対象物の調査(排出源モニタリング)と周辺環境の調査(環境モニタリング)を実施しました。なお、詳細な結果は組合ホームページをご覧ください。

排出源モニタリングの概要

① 排ガス調査

排ガス調査結果のうち、ダイオキシン類、総水銀、カドミウム及び重金属については、表1のとおり自主基準を全て満たす値でした。

② 下水道放流水調査

調査した全ての項目において、表2のとおり下水道排出基準を満たす値でした。

③ 処分対象物調査

溶融飛灰固化物、溶融スラグについて、10月、11月、12月に実施し、全ての項目で基準を満たす値でした。

環境モニタリングの概要

① 大気質調査

11月に周辺6か所で調査し、全ての環境基準項目の基準を満たす値でした。

② 河川水質調査

また、塩化水素、ベンゼン、トリクロロエチレン、テトラクロロエチレン、ジクロロメタン、水銀、ダイオキシン類を測定しましたが、全地点で基準を満たす値でした。

田尻川において11月に調査し、生活環境項目、健康項目及びダイオキシン類について測定しました。基準が設定されている項目については全て基準を満たす値でした。

③ 土壌汚染調査

10月に周辺6か所で調査し、全ての環境基準項目の基準を満たす値でした。

④ 騒音・振動・低周波音調査

12月に調査を実施し、全ての地点において基準を満たす値でした。

⑤ 動物・植物調査

9月に植生・クモノシダの調査を実施しましたが、ごみ処理施設稼働による特段の影響は見られませんでした。

1 排ガス調査

表1-1 (1号炉煙突出口)

測定項目	単位	自主基準値	11月14日	12月7日
ダイオキシン類	ng-TEQ/(Nm ³)	0.01以下	0.000000030	0.00093
総水銀	μg/(Nm ³)	50以下	0.6	0.5
カドミウム	mg/(Nm ³)	0.05以下	0.005未満	0.005未満
重金属(鉛+銅+クロム+マンガン)	mg/(Nm ³)	1.0以下	0.02未満	0.02未満

表1-2 (2号炉煙突出口)

測定項目	単位	自主基準値	11月14日	12月7日
ダイオキシン類	ng-TEQ/(Nm ³)	0.01以下	0.00000031	0.000056
総水銀	μg/(Nm ³)	50以下	0.5未満	0.5未満
カドミウム	mg/(Nm ³)	0.05以下	0.005未満	0.005未満
重金属(鉛+銅+クロム+マンガン)	mg/(Nm ³)	1.0以下	0.02未満	0.02未満

2 下水道放流水調査

表2 (下水放流口)

測定項目	単位	基準値(下水道法)	10月5日	11月1日	12月5日
水素イオン濃度(pH)	—	5〜9の範囲	7.4(26°C)	7.1(25°C)	7.5(26°C)
生物化学的酸素要求量(BOD)	mg/L	600未満	19	28	73
浮遊物質(S S)	mg/L	600未満	20	35	73
ノルマルヘキサン抽出物質(鉱油類)	mg/L	5以下	検出せず	検出せず	検出せず
ノルマルヘキサン抽出物質(動植物油類)	mg/L	30以下	0.7	1.7	3.5
ふっ素	mg/L	8以下	—	0.1	—
ダイオキシン類	pg-TEQ/L	10以下	—	0.10	—

5/5 こどもエコフェスティバル

日曜日

アニメ声優Unit

メダカのカタロー

時間 13:00~14:30公演(12:30開場)
会場 2F研修室 講師 コタロー 定員 100名

『メダカのカタロー劇団』に、アニメ紙芝居で環境の大切さについて学び、ハグハグジャンケンやハグハグゲームと一緒に遊びましょう!
協力:カタローNPO メダカのカタロー劇団

わくわく市

新鮮野菜や飲食販売(屋外)
時間 10:00~15:00
会場 1Fエレベーターホール前

春の里山 屋外

もったいないマーケット2019

時間 10:00~15:00
会場 多目的広場

出店者募集(どなたでも可)
出店受付: 3月26日(火)~4月26日(金)
出店料: 1000円/1ブース
定員: 30ブース(定員になり次第締切)

室内

かえっこバザール

時間 10:00~15:00(ミニオークション14:30~)
※ミニオークションは、参加人数により中止する場合があります。
ベビー用品もあるよ!

室内

木工自由教室

時間 10:00~14:00(受付)
講師 ゆめほたる里山木工クラブ
会場 ゆめほたる内修理工房
参加費 300円 定員 先着順

屋外

自作! 雑紙ひまわりコンテスト

※雨天時は屋内にて実施
各部門入賞者の方にはエコ賞品をプレゼント! ※参加賞あり
時間 10:30~12:00
会場 多目的広場
参加費 無料 定員 50名

ライディングスクール

手ぶらでOK!安全な乗り方の基礎が学べます。(屋外)
時間 12:00~12:45(予定)
講師 コラジヨ川西 会場 倉庫棟前
参加費 500円 定員 10名
※天候により中止する場合があります。

屋外

ミニSLに乗ろう!

※雨天時は屋内にて実施
時間 10:00~12:00, 13:00~15:00
会場 多目的広場 参加費 100円/1回
定員 当日随時受付(対象:幼児~小学生)

屋外

ツリークライミングで、木登り体験

要予約(事前予約制)
専用のロープやサドル(安全带)、安全保護具を利用して木に登ります。木や森、自然との一体感が味わえます。
時間 9:30~10:30, 10:45~11:45, 13:00~14:00, 14:15~15:15
講師 NPO法人ベスト
参加費 1500円(保険代含む)
持ち物 動きやすい服装、運動靴、タオル、飲料
定員 各5名(対象:小学生以上)

◎当日は、お弁当・パン・スイーツ類や地元産品の販売もあります。【レジ袋削減活動にご協力ください】お買物にお越しの皆さまはお買物袋・エコバッグをご持参ください。

5月5日(日) 無料シャトルバス運行

山下駅: 阪急バス乗り場 ※シャトルバスの定員は28名です。

山下駅発	9:05	9:45	10:25	11:05	11:45	12:25	13:05	14:40	15:20
国崎CC発	9:25	10:05	10:45	11:25	12:05	12:45	14:20	15:00	15:40

レザー小物

4月:がま口ポーチ(持ち手取り外し可)
(口金12cm、マチ3cm)
5月:ベルト(5cmまで)に付けられるポーチ(本体/H16xW15xマチ4cm)

講師 上浦 美紀 (ゆめほたる講師)
日程 4月18日(木)、5月16日(木)
時間 午前の部 10:00~12:30、午後の部 13:00~15:30
受講料 各500円(別途材料費 4月/2200円、5月/2800円)
持ち物 特になし
定員 午前・午後各12名

里山フラワーアレンジメント

4月:イースターアレンジ
5月:初夏のアレンジ

※写真はイメージです。※当日お花の内容が変わる事もあります。※材料準備の都合により、実施1週間前以降のキャンセルについては、材料費をいただきます。

講師 藤本 仁美(フラワーデザイナー)
日程 4月10日(水)、5月22日(水)
時間 13:00~15:00
受講料 各500円(別途材料費3000円)
持ち物 花器、花ばさみ、筆記具、お持ち帰り用袋(マチの広い物)
定員 各15名

珈琲の楽しみ方教室

①美味しい珈琲の淹れ方+TEA TIMEお菓子付(4月基本・5月応用編)
②珈琲手網焙煎ラボ(豆の説明、ハンドピック、焙煎、飲み比べを探索)

講師 渡邊 智子 (珈琲マスター)
日程 4月27日(土)、5月25日(土)
時間 ①13:00~15:00、②15:00~17:00
※①②連続受講可。
受講料 各500円(別途材料費 ①1000円/②豆代500円~)
持ち物 ①エプロン、筆記具、ドリッサーバー、ポット(無くても可) ②手網、軍手
定員 各12名

椅子張り替え教室

大切な椅子を自分の手で蘇らせよう。
※受講回数は、内容により異なります。
※ご予約後、担当者よりご連絡いたします。

講師 森下 明久 (国家検定1級技能士)
日程 4月13日(土)、5月11日(土)
午前の部 10:00~12:00
午後の部 13:30~15:30
受講料 各回2000円(別途材料費要)
持ち物 張り替え用の椅子
定員 午前・午後各5名

環境イラストコンテスト2019 作品募集!

環境問題に関わることなら何でもOK!
審査員 本田 亮 先生
応募期間 4月2日(火)~6月末日
※当日消印有効
発表 7月中旬 賞品 HPにて発表

パッチワーク

ミニタペストリー「雨も楽し」
(サイズ/H16xW16cm)

講師 井上 美智子 (「くれよん」主宰)
日程 5月14日(火)
時間 13:00~16:00
受講料 500円(別途材料費800円)
持ち物 裁縫道具、はさみ、定規、シャーペン(2B以上の濃さ)
定員 10名

里山木工教室(2回連続講座)

5・6月:壁掛け時計

講師 ゆめほたる 里山木工クラブ
日程 5月12日(日)、6月9日(日)
時間 午前の部10:00~12:30、午後の部13:30~16:00
受講料 各回500円(初回のみ別途材料費1000円)
定員 午前・午後各回5名

野鳥観察会 ~国崎近隣の野鳥たち~

国崎クリーンセンター敷地内自然学習ゾーンで実施します。

講師 宮脇 敏徳(日本野鳥の会 会員)
日時 5月11日(土)10:00~12:00
受講料 1000円(テキスト代含む)
持ち物 双眼鏡(お持ちの方)、飲料
定員 15名(親子参加可)

レザーリメイク ※修理の相談も可

講師 上浦 美紀(ゆめほたる講師)
日程 4・5月の毎週木曜日(5月2日のみ休講)
※4月18日、5月16日は小物教室と合同
時間 午前の部 10:00~12:30、午後の部 13:00~15:30
受講料 各回500円
持ち物 不用な革製品、専用針(180円)でご購入可
定員 午前・午後各回12名

環境読書感想文コンクール

~読書が育む、地球をまもる心のエネルギー~
期間/※期間内必着 8月1日(木)~9月23日(月・祝)
テーマは「環境」! 推薦図書を読んで感想文を書いてみよう!
対象 小学生~高校生
詳細はゆめほたるホームページをご覧ください。

ごみ減量プロジェクト 廃棄学校制服が大変身!

期間/ 4月13日(土)~5月31日(金)
共催:一般社団法人日本繊維機械学会 繊維リサイクル技術研究会

ファミリーフリーマーケット

開催日時/6月2日(日)10:00~15:00
出店受付/5月8日(水)9:00~
出店資格 家族代表として18歳以上の一市三町内在住・在勤・在学者。
出店料 学習ロビー/1000円、研修室/700円、見学通路/400円
※一般業者の出店ではなく、近隣のご家族による出店となります。

ジャズとホテルのタバコ 2019

開催日時/6月8日(土)18:00~22:00頃
予約受付/4月2日(火)9:00~

出演 コトリカルテット
参加費 1500円(1ドリンク付)
定員 200名 ※小学生以下無料
◎詳細は受付時にご案内します。

谷山 和恵(vo)
横尾 昌二郎(tp)
野江 直樹(g)
光岡 尚紀(b)

エコ布ぞうり

古Tシャツで足にも環境にもやさしい布ぞうりを作ります。

講師 山崎 和美(ゆめほたる講師)
日時 5月15日(水)、6月12日(水)
受講料 10:00~16:00
持ち物 1000円(別途材料費300円) 弁当、飲料、不用Tシャツ3枚(大人用M寸以上)、裁ちばさみ、定規(30cm)
定員 10名

春の里山ヨガ

日程 4・5月の毎週土曜日(5/4を除く)
ゆめほたるホームページで日程をご確認の上お申込みください。

GW期間を含む4月23日(火)~5月6日(月・祝)ゆめほたるは休まず開館いたします。 ※5月7日(火)は休館

見学や講座のお問合せ・ご予約 **072-735-7282** 受付時間 9:00~17:30 月曜休館(月曜祝日の場合は翌平日) 土・日・祝は開館しています ◎各講座は、参加人数により中止する場合があります。

会場 国崎クリーンセンター 啓発施設 ゆめほたる他
支払方法 当日、受付にて事務局へお支払いください。キャンセルについては、必ず1週間前までにご連絡ください。材料費を伴う講座のキャンセルでは、材料費のみお支払いいただく場合があります。ご了承ください。

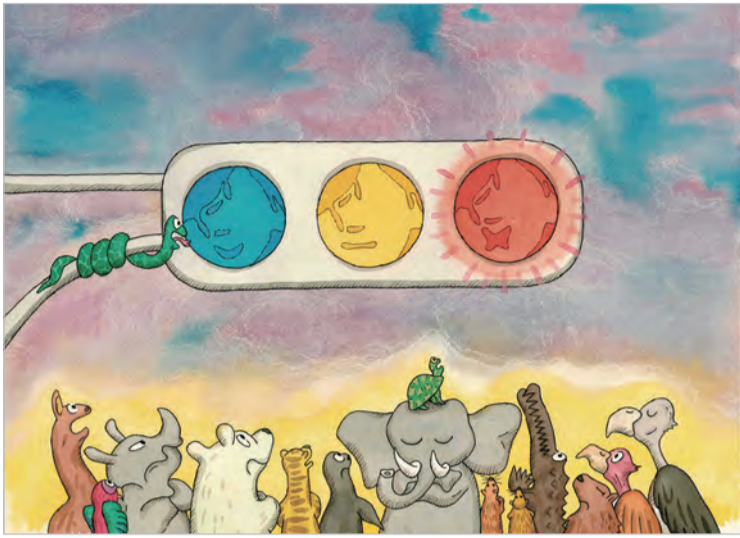
開館時間 9:00~17:00
申込方法 参加ご希望の講座がございましたら、該当日の7日前までに、ホームページ、もしくはお電話にてご予約・お申込みください。 ※人数制限がある講座に関しては、定員になり次第受付を終了させていただきます。

ホームページにて最新のセミナー・ワークショップをご案内しています!
http://www.kunisakicc.jp/index_kcc.php/ に今すぐアクセス!

駐車場ご利用の皆様へ 当施設は、駐車場内での車の接触・盗難事故等についての責任は負いかねます。ご利用になる際には十分ご注意ください。

環境マンガ

No.40



「いよいよ地球赤信号」

世界の国々が地球温暖化防止への足並みを揃えられないうちに地球環境は赤信号になってしまった。

【文・イラスト】

環境漫画家・サラリーマン転覆隊「隊長」 本田 亮 氏



「ごみ減量チャレンジ・モニター」活動報告

川西市からのお知らせ

川西市では「ごみ減量チャレンジ・モニター」を毎年市民公募し、子どもたちへのごみ減量の啓発を目的に活動していただいています。今年度は16人の方がご活躍され、国崎クリーンセンターの見学やごみに関する学習等、月一回の会議を行い、3月16日(土)にアス

テ市民プラザにて開催されたエコイベント「キッズ『り・ぼ・ん』」でのワークショップ運営にも携わっていただきました。次期モニターの募集詳細は、川西市広報4月号にてお知らせいたします。

【問合せ】川西市 市民環境部美化推進課 TEL 072-744-1170(直通) 〒666-0011 川西市出在家町1-11 ホームページ <http://www.city.kawanishi.hyogo.jp/>

能勢町からのお知らせ

環境報告書『のせのかんきょう』を作成しました！

能勢町では、毎年、自然環境の保全やごみの減量化などの環境対策の取り組みについて、環境報告書『のせのかんきょう』を作成しています。今回は、国崎クリーンセンターや環境フォーラムの内容などを掲載しています。

もちろん、環境の状況やごみ量に関するデータも掲載しています。是非、ホームページでご覧ください。また、ご希望の方には、冊子の配布もいたしますので、ご連絡下さい。

【問合せ】能勢町 地域振興課美化衛生係 TEL 072-734-3171 〒563-0392 大阪府豊能郡能勢町宿野28 FAX 072-734-1545 Eメール: eisei@town.nose.osaka.jp

豊能町からのお知らせ

生ごみの水しぼりでごみの減量を！

紙類や容器包装プラスチック類の分別を徹底するほかに、ごみそのものの量(重さ)を減らすよう心がけることは、ごみ減量への第一歩です。

たとえば、可燃ごみとして出される生ごみは、水分を多く含んでいます。

そこで、生ごみを出す前に各家庭でギョッと水しぼってみましょう。このように

水分をしぼり出すことによって、ごみは軽くなります。

そして可燃ごみの量が減れば、処理にかかる経費の削減につながるだけでなく、生ごみのおいや、ごみが重たくて外へ出すのが大変という悩みも解決します。

みなさんのご協力をお願いします。

第2次豊能町ごみ処理基本計画スローガン

「ごみ減量 みんなが さらなる ひとしぼり ~生ごみをしぼって大きじ2杯分(30g)の水分を減らそう~」

【問合せ】豊能町 建設環境部環境課(吉川支所2F) TEL 072-736-1190 〒563-0103 大阪府豊能郡豊能町東ときわ台1-2-3 FAX 072-738-3407 Eメール: kankyoutown.toyono.osaka.jp ホームページ <http://www.town.toyono.osaka.jp>

猪名川町からのお知らせ

「ふれあい収集」を実施しています

猪名川町では、家庭から排出されるごみをごみステーションまで持ち出すことが困難な高齢者又は障がい者世帯に対し、戸別にごみの収集を行うとともに補助的に安否確認を行う「ふれあい収集」を実施しております。

利用にあたっては、要件と審査がありますので、次のようなごみ出しができない世帯の方は、猪名川町クリーンセンター(072-768-0818)又は担当ケアマネジャーの方にご相談ください。

- 要件
- 介護保険法に基づく要介護認定者で、おおむね65歳以上の一人暮らしの世帯、又はおおむね65歳以上の者で構成される世帯
 - 身体障害者手帳、療育手帳又は精神障害者保健福祉手帳交付者で、一人暮らしの世帯、又は障害者で構成される世帯

【問合せ】猪名川町 産業観光課環境対策室 TEL 072-767-7116 〒666-0292 猪名川町上野字北畑11-1 FAX 072-766-7725 Eメール: kankyo@town.inagawa.lg.jp

ゆめほたる・クロスワードクイズ

タテのカギとヨコのカギのクイズの答えをマスに埋めて、二重枠の文字を並べ替えると、ある単語になるぞよ！(答えのヒント:「こどもの日」のスイーツ)

正解者には図書カード(1000円分)と、ゆめほたる主催ウィークエンドワークショップ券1枚を抽選でプレゼント!

応募方法

はがきの裏面に、クロスワードの答えと5つのアンケートへの回答をお書きの上、住所・氏名・年齢・電話番号を明記し、〒666-0103兵庫県川西市国崎小路13番地 国崎クリーンセンターゆめほたる「クロスワードクイズ73号」係までお送りください(2019年4月末まで)。アンケートへの回答がない応募はがきは無効とさせていただきます。

アンケート

- Q1.本号で一番良かった記事は?記事のタイトルをお書きください
Q2.広報「森の泉」をご存じでしたか?
Q3.国崎クリーンセンター啓発施設へ行ったことがありますか?
Q4.リサイクルの分別に努力していますか?
Q5.環境問題でもっとも気になる問題は何ですか?

当選者発表

正解者の中から厳正な抽選の上、5名様に賞品を送付いたします。当選の発表は、賞品の発送をもって代えさせていただきます。



72号の答え...レジクロ(応募者は140名でした。ご応募ありがとうございました) ●タテのカギ ①ツ(ウ)ガクロ ②カ(ン)ジ ③バク ④ビー(マン) ⑤ネロ ●ヨコのカギ ①ツヤ ②カバ ④ビ(ン)ク ⑤ガレージ ⑦ロテンプロ

持ち込みごみのお問合せは「組合事務局」へ

☎ 072-744-7280

予約は必ず前日までにしてください。当日の持ち込みごみの受付は行っていません。

※搬入前日までに住所・氏名と持ち込むごみの種類、車種などをお伝えください。
※ご予約は、組合事務局の執務時間内(月~金曜、9:00~12:00/12:45~17:30、祝日・年末年始は除く)をお願いします。
※予約申込の会話は録音させていただきます。

搬入日 月曜日から金曜日まで(祝日可)
時間 午後1時30分から午後4時まで
料金 10kgあたり80円



見学や講座のお問合せは「ゆめほたる」へ

☎ 072-735-7282

休館日: 月曜日(月曜日の場合は翌平日)、年末年始
URL: http://www.kunisakicc.jp/index_kcc.php

国崎クリーンセンターへは最寄り駅からのバスはございません。

川西方面より

国道173号を北上、一庫ダム方面へ。最初のトンネルをぬけて井補野交差点を右折し、県道604号線へ。

笹ヶ谷トンネルをぬけてすぐ左手(井補野交差点より5km)。

電車をご利用の方

- ・能勢電鉄ときわ台駅より、タクシーで約13分
- ・能勢電鉄山下駅より、タクシーで約15分



☎ 研修室・学習ロビー内でWi-Fi使用可能です。

