

年末年始の

# ごみのごみのごみ 直接搬入 の取扱いについて

# 森の泉

猪名川上流広域ごみ処理施設組合・広報

vol **77**

令和元年11月25日

【発行・編集】

猪名川上流広域ごみ処理施設組合  
〒666-0103 兵庫県川西市国崎字小路 13 番地  
<http://www.kunisakicc.jp/association/>  
電話 072-744-7280(直通)  
072-744-7281(FAX)  
メール ina-kouiki@asahi-net.email.ne.jp

年末年始にごみを直接搬入される際には、次の事項をよくご確認ください。

◎1月6日(月)にごみの搬入を予定される場合は、必ず年内の12月27日(金)の執務時間内(9:00~12:00, 12:45~17:30)までに予約をお願いいたします。

※可燃ごみ以外のごみ種(粗ごみ、大型ごみ、ビン、缶など)の搬入は、年内は12月27日(金)までです。



## ごみの直接搬入スケジュール

~12月27日(金)	通常どおり 曜日・時間/月~金 13:30~16:00(必ず前日までの平日執務時間内に電話予約が必要です) 手数料/10kgあたり80円の処理手数料が必要です。
12月28日(土) ~30日(月)	休み
12月31日(火)	可燃ごみのみ搬入可能(粗大可燃ごみは不可) 時間/9:00~16:00まで(12月31日のみ予約は要りません) 手数料/無料

## 12月31日の 可燃ごみ搬入はお早めに!



混雑時の様子

毎年12月31日の可燃ごみ搬入の際には多くの方で混雑し、待ち時間が生じ、ご不便をお掛けしております。

混雑状況を踏まえ、搬入される皆さまには係員の誘導に従っていただくなど、右記の点を十分ご理解のうえ、事故なく搬入いただきますようお願いいたします。

### 搬入の際の注意点

- 1 ごみを搬入される車両で混雑し、約1~2時間程度の待ち時間が生じる可能性がありますので、できるだけ午前中にお越しください。
- 2 受け入れは朝9時から開始し、午後4時の時点で最後尾に並んでいる車両までです。時間厳守をお願いいたします。
- 3 周辺道路などの渋滞を緩和するため、国崎クリーンセンター構内では、通常の直接搬入とは異なる経路となります。
- 4 国崎クリーンセンターが満車となった場合、県道604号線などに並ぶと危険であるため、そのまま通過していただく場合がありますので、ご協力をお願いいたします。
- 5 国崎クリーンセンターへの進入は必ず県道604号線からお願いいたします。
- 6 事故防止のため、国崎クリーンセンター内外に交通誘導員を配置していますので、誘導員の指示に従っていただくよう、お願いいたします。



1月 1日(水)  
~5日(日) 休み

1月 6日(月)~ 通常どおり(要事前予約)

ごみの直接搬入については予約状況により受付台数の制限を設けることがありますので早めのご予約等いただきますようお願いいたします。



## 令和元年第3回組合議会(臨時会)組合議長など3役決まる



多久和 桂子 議長



福井 澄榮 副議長

■ 監査委員(議会選出) 管野 英美子 議員

過去の会議録の一部は、組合議会ホームページにて公開中です。

### 組合議員名簿(議席順)

議席	氏名	選出市町	議席	氏名	選出市町
1	福井 澄榮	猪名川町	10	松隈 紀文	川西市
2	久保 義孝	川西市	11	森田 則子	能勢町
3	多久和 桂子	川西市	12	管野 英美子	豊能町
4	黒田 美智	川西市	13	上林 辰巳	猪名川町
5	大平 喜代江	能勢町	14	田中 龍一	豊能町
6	平田 要	能勢町	15	長澤 正秀	豊能町
7	岡 留美	川西市	16	谷 正充	川西市
8	平岡 譲	川西市	17	田中 麻未	川西市
9	麻田 寿美	川西市	18	加藤 郁子	猪名川町

令和元年第3回猪名川上流広域ごみ処理施設組合議会臨時会は、11月14日に開会し、同日閉会しました。  
この臨時会において、監査委員の選任同意案が上程され、同意されました。  
また、同議会において議長に多久和桂子議員(川西市)、副議長に福井澄榮議員(猪名川町)が選任されました。



1 排ガス調査

表1-1 (1号炉煙突出口)

測定項目	単位	自主基準値	4月22日	6月20日
ダイオキシン類	ng-TEQ/m <sup>3</sup> (N)	0.01以下	0.000000066	0.000000066
総水銀	mg/m <sup>3</sup> (N)	0.05以下	0.005未満	0.005未満
カドミウム	mg/m <sup>3</sup> (N)	0.05以下	0.005未満	0.005未満
重金属 (鉛+銅+クロム+マンガン)	mg/m <sup>3</sup> (N)	1.0以下	0.02未満	0.02未満

表1-2 (2号炉煙突出口)

測定項目	単位	自主基準値	4月22日	6月20日
ダイオキシン類	ng-TEQ/m <sup>3</sup> (N)	0.01以下	0.000000021	0.00022
総水銀	mg/m <sup>3</sup> (N)	0.05以下	0.005未満	0.005未満
カドミウム	mg/m <sup>3</sup> (N)	0.05以下	0.005未満	0.005未満
重金属 (鉛+銅+クロム+マンガン)	mg/m <sup>3</sup> (N)	1.0以下	0.02未満	0.02未満

※(N): 0℃, 1気圧の標準状態を表す

2 下水道放流水調査

表2 (下水放出口)

測定項目	単位	基準値(下水道法)	4月11日	5月10日	6月7日
水素イオン濃度(pH)	-	5~9の範囲	7.5(17℃)	7.5(22℃)	7.5(24℃)
生物学的酸素要求量(BOD)	mg/L	600未満	31	32	90
浮遊物質(S.S.)	mg/L	600未満	31	59	76
ノルマルヘキサン抽出物質(鉱油類)	mg/L	5以下	検出せず	検出せず	検出せず
ノルマルヘキサン抽出物質(動植物油脂類)	mg/L	30以下	1.1	3.4	1.0
ふっ素	mg/L	8以下	-	0.3	-
ダイオキシン類	pg-TEQ/L	10以下	-	0.055	-

令和元年度 環境影響調査結果(4月~6月)

ごみ処理施設の稼働による周辺環境への影響などを明らかにするため実施した令和元年度環境影響調査結果(4月~6月)の概要をお知らせします。令和元年度は、国崎クリーンセンターから排出される排ガス、下水道放流水、処分対象物の調査(排出源モニタリング)と周辺環境の調査(環境モニタリング)を実施しました。なお、詳細な結果は組合ホームページをご覧ください。

排出源モニタリングの概要

① 排ガス調査

表1のとおり自主基準を全て満たす値でした。

② 下水道放流水調査

調査したすべての項目において、表2のとおり下水道排出基準を満たす値でした。

③ 処分対象物調査

溶融飛灰固化物、溶融スラグ、焼却灰、溶融メタルについて、4月・5月・6月に実施し、基準値がある項目すべてにおいて、基準を満たす値でした。

環境モニタリングの概要

① 大気質調査

周辺6か所で、環境基準項目のうち二酸化硫黄、二酸化窒素、浮遊粒子状物質、光化学オキシダントの4項目を1週間連続で6月に測定しました。

光化学オキシダントについては、環境基準を満たさない時間がありました。これは周辺測定局の結果との比較から、広域的な要因と考えられます。その他は基準を満たす値でした。

また、塩化水素、ベンゼン、トリクロロエチレン、テトラクロロエチレン、ジクロロメタン、水銀、ダイオキシン類を測定しましたが、すべて全地点で基準を満たす値でした。

② 動物・植物調査

7月初旬にヒメボタルの調査を実施しましたが、ごみ処理施設稼働による特段の影響は見られませんでした。

在宅医療廃棄物の適正な処理をお願いします！

お住まいから分別回収されたプラスチック製容器包装(ごみから、在宅医療廃棄物(医療機関や薬局から処方された注射針や注射器など)が混入されるケースが発生しています。



国崎クリーンセンターで働く職員だけでなく、お住まいの市町のごみ収集作業員など、ごみ処理関係者のケガに繋がる危険性があるため、注射針や注射器、針付きのチューブ類などは処分された医療機関や薬局へ返却していただきます。

多くとも、その他の在宅医療廃棄物についても、適正な分別をしてから排出してください。

内容物	処分方法	ごみの分別
注射針(血糖値測定用針なども含む)、注射器(針の付いていない注射器、インスリン注射器なども含む)、針付きのチューブ類(輸液ライン)	処方された医療機関や薬局へ返却。	国崎クリーンセンターへの搬入不可、お住まいの市町の収集にも出せません。
針の付いていないチューブ・カテーテル、在宅医療用具を包んでいたプラスチック製の包装、腹膜透析バッグ、点滴バッグ・ボトル、栄養剤バッグ等、紙おむつ、ガーゼ・脱脂綿・マスク、噴霧式気管支拡張剤の吸入部分、ストーマ袋、導尿バッグ、ゴム・ビニール製手袋	内容物を取り除き、すすいでから二重袋にして排出。	☑マークが付いていても、「可燃ごみ」(燃やすごみ)として排出してください。
血糖値測定器	乾電池やバッテリーは外して排出。	「不燃ごみ」(燃やさないごみ)として排出してください。乾電池は有害ごみへ。バッテリーは販売店・専門業者へ。
注射液のビン	内容物を取り除き、すすいでから排出。	「ビン」として排出してください。
経腸栄養剤の缶、噴霧式気管支拡張剤	内容物を必ず使い切り、すすいでから排出。	「缶」(カン)として排出してください。

第8期環境保全委員会委員(住民公募委員)応募へのお礼と抽選結果について

第8期環境保全委員会委員(住民公募委員)に多くの方のご応募をいただき、ありがとうございます。

8月16日(金)に応募を締め切り、結果、募集定

員6名に対し33名の応募がありました。

8月30日(金)に公開抽選を行い、6名を決定しました。地域ごとの公募委員数は、川西市が3名、猪名川町・豊能町・能勢町が各1名です。

この委員会は公募委員のほか、学識経験委員(6名)、周辺地域住民代表委員、行政関係委員など23名の委員で構成され、任期は令和元年10月1日から令和3年9月30日までです。



12月1日(日)

# ファミリーフリーマーケット

室内だから雨でも大丈夫!

時間 10:00~15:00

会場 ゆめほたる内  
学習ロビー、研修室、見学通路

- お客様の入場は10時以降です
- 飲食販売あります
- 詳しくはゆめほたるホームページをご覧ください

## かえっこバザール

時間 11:00~15:00

備考 ミニオークション14:00~(予定)  
※参加人数により中止する場合があります。

## 木工自由教室

受付 10:00~14:00

参加費 300円

定員 先着順

会場 修理工房

## リサイクルガラスアート体験

講師 一般社団法人日本フォトガラスアート協会

時間 10:00~15:00

受講料 キーホルダー500円、万華鏡700円 他

定員 先着順 会場 学習ロビー

ワークショップやじゃんけん大会など、お楽しみが盛りだくさん! リユース家具の抽選会も開催

### 無料シャトルバス運行

山下駅: 阪急バス乗り場

※シャトルバスの定員は28名です。

山下駅発 9:05 9:45 10:25 11:05 11:45 12:25 13:05 14:40 15:20

国崎CC発 9:25 10:05 10:45 11:25 12:05 12:45 14:20 15:00 15:40

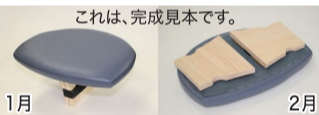
※1便は混雑する場合があります。のぼりを目印にお並びください。

駐車スペースに限りがございます。できる限りシャトルバスをご利用ください。

各講座・イベントの詳細については、ゆめほたるホームページ または ご予約の際にご確認ください。(各講座は、参加人数により中止する場合があります)

### 里山木工教室(2回連続講座)

1月: 折りたためる楽々正座椅子  
2月: 座面張り



講師 1月: 里山木工クラブ  
2月: 森下 明久 (国家検定1級技能士)

日程 1月12日(日)、2月9日(日)

時間 午前の部 10:00~12:30  
午後の部 13:30~16:00

受講料 各回500円(初回のみ別途材料費1,500円)

定員 午前・午後各5名

### レザーリメイク

講師 上浦 美紀(ゆめほたる講師)

日程 12月、1月の毎週木曜日(12/26、1/2、30除く)

時間 午前の部 10:00~12:30  
午後の部 13:00~15:30

受講料 各回500円  
持ち物 不用な革製品、専用針(180円でご購入も可)

定員 午前・午後各12名

### 椅子張り替え教室

※受講回数は内容により異なります。  
※ご予約後、担当者よりご連絡いたします。

講師 森下 明久(国家検定1級技能士)

日程 12月14日(土)、1月11日(土)

時間 午前の部 10:00~12:00  
午後の部 13:30~15:30

受講料 各回2,000円

持ち物 張り替え用の椅子

定員 午前・午後各5名

### レザー小物

12月: キーケース

1月: がま口ケース



講師 上浦 美紀(ゆめほたる講師)

日程 12月12日(木)、1月16日(木)

時間 午前の部 10:00~12:30  
午後の部 13:00~15:30

受講料 各回500円(別途材料費12月800円、1月2,000円)

定員 午前・午後各12名

### 里山フラワーアレンジメント

12月: お正月アレンジ  
1月: 早春のガーデンフラワー



※写真はイメージです。  
※当日お花の内容が変わる事もあります。  
※材料準備の都合により、実施1週間前以降のキャンセルについては、材料費をいただき、花材をお渡しします。  
※花器はお持ちであれば持参。

講師 藤本 仁美(フラワーデザイナー)

日程 12月26日(木)、1月22日(水)

時間 12月: 10:00~12:00  
1月: 13:00~15:00

受講料 各回500円(別途材料費12月3,850円、1月3,300円)

持ち物 花ばさみ、筆記具、持ち帰り用の袋(マチの広い物)

定員 各14名

### 分解ワークショップ

不用になった家電や製品を分解してみよう

講師 ゆめほたるスタッフ

日程 12月21日(土)

時間 13:00~15:00

受講料 無料 小学生以上対象

持ち物 作業用の軍手や手袋(工具を扱います)、分解する製品持参可(要相談)

定員 20名

協力: 兵庫県電機商業組合川西支部

### ガラスで遊ぼう!~エコアクセサリー作り~

ガラスやレザーの廃材を使用します。カラーコーディネートをお楽しみください。

講師 ゆめほたるスタッフ

日程 1月26日(日)

時間 10:00~12:00

受講料 500円(別途材料費500円)

持ち物 なし

定員 10名

### 里山ヨガ ~冬講座~

講師 乾 美由紀(ゆめほたる講師)

日程 12月7日、1月11日、2月8日、3月7日 ※いずれも土曜日

時間 10:00~12:00

受講料 各回500円

持ち物 なし

定員 各15名

### クラフトバンド講座

12月: お正月リース(W10cm, H15cm)

1月: お雛様

クラフトバンドで小物を作ります。

講師 猪井 千嘉(ゆめほたる講師)

日程 12月13日、1月24日、2月21日  
いずれも金曜日

時間 10:00~12:00

受講料 各回500円(別途材料費12月400円、1月500円)

持ち物 よく切れるはさみ・メジャー・鉛筆・木工ボンド・洗濯ばさみ10個

定員 各10名

### 参加無料 第1回北摂里山文化講演会

「日本一の里山を守る!」

基調講演会

講師 服部 保(兵庫県立大学名誉教授)

場所 キセラ川西プラザ(大会議室)

日程 12月7日(土)

時間 10:00~12:00

定員 120名(先着順)

共催 NPO法人北摂里山文化保存会



### ゆめほたるスタンプラリー

2019冬

日程 12月17日(火)~1月13日(月・祝)

受付時間 10:00~14:30

対象 中学生以下

参加費 無料

エコクイズにチャレンジして「かえるポイント」を集めよう!



### 12月8日(日) ごみ焼却場からサイクリング文化を発信します

サイクルフェスタ in 国崎クリーンセンター

里山スプリントヒルクライム大会

2019冬

時間 9:00~16:30

会場 国崎クリーンセンター敷地内

主催: コラッジ川西サイクリングチーム 後援: 川西市(予定)



(常設)かえるステーション(おもちゃのかえっこ)/ベビーリユース用品展示 (レジ袋削減活動にご協力ください)お買物袋・エコバッグをご持参ください。

### 見学や講座のお問合せ・ご予約



072-735-7282

住所/ 〒666-0103 兵庫県川西市国崎小路13番地

受付時間 9:00~17:30  
月曜休館(月曜祝日の場合は翌平日)  
土曜・日曜・祝日は開館しています

※12月28日(土)~1月4日(土)  
ゆめほたるは休館いたします。

会場 国崎クリーンセンター 啓発施設 ゆめほたる他  
支払方法 当日、受付にて事務局へお支払いください。キャンセルについては、必ず1週間前までにご連絡ください。材料費を伴う講座のキャンセルでは、材料費のみお支払いいただく場合があります。ご了承ください。

開館時間 9:00~17:00  
申込方法 参加ご希望の講座がございましたら、該当日の7日前までに、ホームページ、もしくはお電話にてご予約・お申込みください。  
※人数制限がある講座に関しては、定員になり次第受付を終了させていただきます。

ホームページにて最新のセミナー・ワークショップをご案内しています!

[http://www.kunisakicc.jp/index\\_kcc.php/](http://www.kunisakicc.jp/index_kcc.php/)

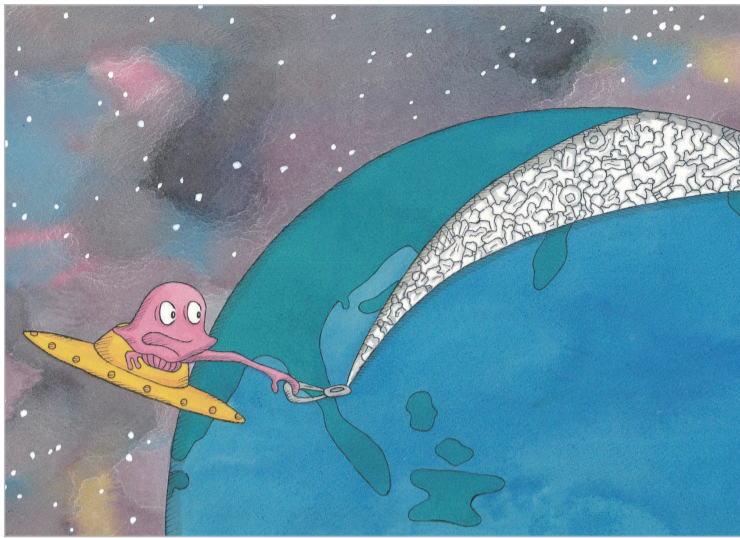
に今すぐアクセス!

駐車場ご利用の皆様へ 当施設は、駐車場内での車の接触・盗難事故等についての責任は負いかねます。ご利用になる際には十分ご注意ください。



### 環境マンガ

No.44



#### 「地球のジッパー」

世界中でプラスチックが溢れている。2050年には海にいる魚の量よりもプラスチックの量が多くなるという。

【文・イラスト】

環境漫画家・サラリーマン転覆隊「隊長」 本田 亮 氏



### リユース情報「り・ぼ・ん」で エコな取り組みませんか？

川西市では、ごみ減量を目的としたリユース情報「り・ぼ・ん」を市ホームページで公開しています。市民の皆さんのご家庭で不用になった日用品などの情報を掲載し、譲りたい人と欲しい人の仲介をしています。情報を見て欲しいものがあれば、美化推進課に連絡してください。掲載したい物があれば、市ホームページから電子申請システムを経由して、簡単に登録できます！掲載費等は一切不要です。ぜひ、ご利用ください。

※品物の登録・掲載は川西市在住の方に限らせていただきます。

市ホームページアドレス  
<http://www.city.kawanishi.hyogo.jp>



こちらの二次元コードからリユース情報「り・ぼ・ん」をチェックできます。

※ページ下部にある関連情報から掲載されている情報を見ることができます。

【問合せ】川西市 市民環境部美化推進課 TEL 072-744-1170(直通)  
〒666-0011 川西市出在家町1-11  
ホームページ <http://www.city.kawanishi.hyogo.jp/>

### 豊能町からのお知らせ

#### 粗大ごみを出されるときは

ご家庭で不用となった物品を粗大ごみとして出される場合は、町環境課への事前のお申し込みが必要です。

申し込まれた方には、町環境課から受付番号・収集日・収集手数料の額等をお知らせしますので、粗大ごみ処理券取扱所(広報や町ホームページ <http://www.town.toyono.osaka.jp/page/page001212.html>)で確認

ることができます)にて必要な枚数分の粗大ごみ処理券(1枚300円)を購入していただき、「収集日」と「受付番号」を記入して、出される粗大ごみの見やすい部分に貼り、収集日当日の午前9時までに出してください。

なお、品目ごとの収集手数料等の詳細につきましては、冊子『家庭から出る 資源とごみの分け方・出し方』をごらんください。

【問合せ】豊能町 建設環境部環境課(吉川支所2F) TEL 072-736-1190  
〒563-0103 大阪府豊能郡豊能町東ときわ台1-2-3 FAX 072-738-3407  
Eメール: [kankyoutown.toyono.osaka.jp](mailto:kankyoutown.toyono.osaka.jp)  
ホームページ <http://www.town.toyono.osaka.jp>

### 猪名川町からのお知らせ

#### ガラスびんの出し方に、 ご注意ください！

「乳白色・白色のびん」「びんの形をした陶磁器のボトル」は、ガラスびんと一緒にリサイクルできませんので、不燃ごみとして出してください。「割れたびん」も危険なので、不燃ごみとして出してください。ビールびんや一升びんなどのリターナブルびんは、できるだけ購入店へ返してください。



陶磁器・リサイクルできないびん

【問合せ】猪名川町 クリーンセンター TEL 072-768-0818  
〒666-0222 猪名川町槻並字姫ヶ尾2-4 FAX 072-768-0092  
Eメール: [cleancenter@town.inagawa.lg.jp](mailto:cleancenter@town.inagawa.lg.jp)

### 能勢町からのお知らせ

#### 「能勢環境フォーラム」への ご来場ありがとうございました！

去る10月6日(日)、浄るシアター館内において、「能勢環境フォーラム」として生物多様性保全推進支援事業への取り組みについての講演会を開催しましたところ、多数の方にご来場いただきました。また、各団体のパネル展示では、啓発施設ゆ

めほたるも参加され、環境啓発パネルの展示やおもちゃのリユースで盛り上げていただきました。

今後も環境への関心を高めてもらえるようなイベントを実施してまいります。

ご来場、誠にありがとうございました。

【問合せ】能勢町 地域振興課美化衛生係 TEL 072-734-3171  
〒563-0392 大阪府豊能郡能勢町宿野28 FAX 072-734-1545  
Eメール: [eisei@town.nose.osaka.jp](mailto:eisei@town.nose.osaka.jp)

### ゆめほたる・ クロスワードクイズ

タテのカギとヨコのカギのクイズの答えをマスに埋めて、二重枠の文字を並べ替えると、ある単語になるぞよ！(答えのヒント: 濁点にはご注意ください。)

正解者には図書カード(1000円分)と、ゆめほたる主催ウィークエンドワークショップ券1枚を抽選でプレゼント!

応募方法

はがきの裏面に、クロスワードの答えと5つのアンケートへの回答をお書きの上、住所・氏名・年齢・電話番号を明記し、〒666-0103兵庫県川西市国崎字小路13番地 国崎クリーンセンターゆめほたる「クロスワードクイズ77号」係までお送りください(2019年12月末まで)。アンケートへの回答がない応募はがきは無効とさせていただきます。

アンケート

- Q1. 本号で一番良かった記事は? 記事のタイトルをお書きください
- Q2. 広報「森の泉」をご存じでしたか?
- Q3. 国崎クリーンセンター啓発施設へ行ったことがありますか?
- Q4. リサイクルの分別に努力していますか?
- Q5. 環境問題でもっとも気になる問題は? 何ですか?

当選者発表

正解者の中から厳正な抽選の上、5名様に賞品を送付いたします。当選の発表は、賞品の発送をもって代えさせていただきます。



76号の答え...ジョギング(応募者は140名でした。ご応募ありがとうございました) ●タテのカギ ①アジ ②トイ(シ) ③ドル ④アカ(ズ)キン ⑥カグ ⑦ジョ ⑧カイ ●ヨコのカギ ①ア(ウ)トドア ⑤イルカ ⑥カ(シ) ⑦ジグ ⑧カキ ⑨ギン

### 持ち込みごみのお問合せは「組合事務局」へ

☎ 072-744-7280

予約は必ず前日までにしてください。

当日の持ち込みごみの受付は行っていません。

※搬入前日までに住所・氏名と持ち込むごみの種類、車種などをお伝えください。

※ご予約は、組合事務局の執務時間内(月～金曜、9:00～12:00 / 12:45～17:30、祝休日・年末年始は除く)をお願いします。

※予約申込の会話は録音させていただきます。

搬入日 月曜日から金曜日まで(祝休日可)

時間 午後1時30分から午後4時まで

料金 10kgあたり80円

※「持ち込みごみの搬入について」右記のQRコードから確認できます。



### 見学や講座のお問合せは「ゆめほたる」へ

☎ 072-735-7282

休館日: 月曜日(月曜祝休日の場合は翌平日)、年末年始

URL: [http://www.kunisakicc.jp/index\\_kcc.php](http://www.kunisakicc.jp/index_kcc.php)

### 国崎クリーンセンターへは 最寄り駅からのバスはございません。

#### 川西方面より

国道173号を北上、一庫ダム方面へ。最初のトンネルをぬけて井補野交差点を右折し、県道604号線へ。

笹ヶ谷トンネルをぬけてすぐ左手(井補野交差点より5km)。

#### 電車をご利用の方

・能勢電鉄ときわ台駅より、タクシーで約13分

・能勢電鉄山下駅より、タクシーで約15分



☎ 研修室・学習ロビー内でWi-Fi使用可能です。