

令和  
元年度  
実績

1市3町の家庭や事務所から  
出た“ごみ”は どうなるの?



# ごみの行方

1市3町の家庭・事務所



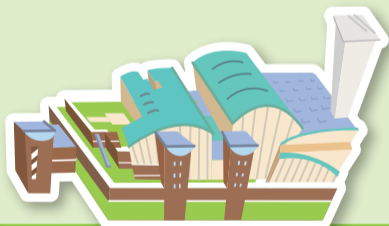
## 国崎 クリーン センター

### ごみ受入量

合計 **59,638トン**

(単位:トン)

可燃ごみ	50,199
プラスチック製容器包装	1,789
缶類	335
ペットボトル	379
ビン類	1,297
紙・布類	11
大型ごみ・不燃ごみ	4,310
有害物(蛍光灯、乾電池など)	50
剪定枝	1,268



### 燃やされたごみ

合計 **53,716トン**

### 搬出量 合計 9,897トン

#### 再資源化物 合計 8,885トン

(単位:トン)

熔融スラグ	3,600
熔融飛灰固化物	780
熔融メタル	42
プラスチック製容器包装	1,789
ペットボトル	375
缶類	352
破碎鉄・アルミ・電線・大塊金属など	535
ビン類	1,316
有害物(蛍光灯、乾電池など)	46
紙・布類	46
ステンレス	1
その他	3

#### 最終処分物 合計 1,012トン

(単位:トン)

大塊物	546
磁性灰	338
陶磁器類	128

### ごみ発電

地域の電力供給量の一部を担う小さな発電所と言えます。



発電量 **23,785,040kwh**

一般家庭6,606軒分の1年間の消費電力量相当\*

売電率 **39.61%**

売電量 **9,420,880kwh**

一般家庭2,616軒分の1年間の消費電力量相当\*

※一軒当たり電力使用量3,600kwh/年として計算

### 熔融スラグ

路盤材等として  
再利用されます



### 各再生工場 ・各加工者

本センターから運び出された資源は、各再生工場を経て各加工者によりいろいろな材料に生まれ変わります。



ビン、ペットボトル、作業服などの製品に生まれ変わります!

### 最終処分場

最終処分場では、尼崎基地等から船で運ばれてきたごみを埋め立てています。  
※陶磁器類以外は、焼却施設から出た残さ物です。



神戸沖埋め立て処分場

## 国崎クリーンセンターのごみ処理のポイント!

- 日本でも屈指の厳しい自主基準を設けて、環境への負荷を少なくしている。
- 灰熔融炉を備え、ごみの量を減らし、最終処分場への埋め立て量を少なくしている。
- ごみを焼却した時の熱エネルギーを回収し、高効率の発電をしている。(右上参照)
- ごみの中からできる限り多くの資源を回収し、リサイクル(再生)している。



## 国崎クリーンセンター からのお知らせ!

本センターでは、次の取り組みを実施及び予定しています。  
ご理解とご協力をお願いします。

### ①ごみ処理手数料の改定

10月1日より本センターへの直接持ち込みに伴う一般廃棄物のごみ処理手数料を下表のとおり改定します。

現行	改定後
10kgにつき80円	50kgまでは500円、50kgを超える分については10kgまでごとに100円を加算



### ②電話予約の受付時間と直接持ち込み時の確認

直接持ち込みの電話受付は、月曜日から金曜日まで(土日祝休日と年末年始は受付をいたしません)で、予約受付時間は午前9時から午後5時です。  
なお、持ち込みできる時間は、月曜日から金曜日(祝休日含む)の午後1時30分から4時です。(要事前予約)

また、持ち込みされる際の受付時に、ごみの出どころ確認のため運転免許証等のご提示をお願いする場合がございます。あらかじめご了承ください。

### ③直接持ち込みについて

施設来場者の混雑解消と直接持ち込みをされる方々が受け付けから荷下ろし、精算までをスムーズに行えるよう、車両台数を制限しています。なお、現在、予約が非常に多くなっています(電話予約により持ち込みできる日が2〜3週間先になります。また、予約できる日は1か月先までとなります)。

新型コロナウイルス感染症予防のため、状況により直接持ち込みの電話受付や受入れを中止させていただく場合があります。詳細は、ホームページまたはお問合せにてご確認ください。ご理解とご協力をお願いします。

# 財政状況を公表します。 令和元年度決算より

## 歳入総額28億2264万円

### 構成市町の負担金は歳入の86.2%

主な収入である構成市町からの負担金の分担率は、「可燃ごみの量等」で決まっています。各市町のごみの減量化は負担額に直接影響しています。

その他の収入で主なものは、家庭や事業所から直接持ち込まれる一般廃棄物に

## 歳出総額27億4150万円

本格稼働から11年目にあたる令和元年度も引き続き、安定的な施設運営を維持することができました。

主な支出は、焼却施設等の管理運営業務などの委託料14億5451万円、施設の建設時に借り入れた起債にかかると償還金、利子及び割引料10億9584万円、施設組合の職員給与負担金などの負担金、補助及び交付金1億5695万円などです。

全体の受入ごみ総量は5万9638トンで、前年度と比較し約1.6%増加しました。内訳として前年度比で、プラスチック製容器包装は6.3%、ビン類は3.7%の減少となっています。一方で、可燃ごみは1.2%、ペットボトルは8.1%、不燃ごみは9.3%、大型ごみは13.8%、剪定枝は3.8%のそれぞれ増加などとなっています。

かかるごみ処理手数料や、燃やしたごみの熱を利用して施設内のタービンで発電し、余った電力を売却した収入です(一面参照)。

また、皆さまからご協力いただいている分別ごみ(アルミ缶・ペットボトルなどの資源ごみ)の売却収入等は、8807万円となりました。

を超えることなく良好な運転を実施しました。

リサイクルプラザ等においては、再資源化を図るための中間処理を行い、施設全体で8855トンの資源等を搬出しました。

建築・設備の維持管理については、包括的に業務委託を行うとともに、専門的立場からの技術支援を得て、適切な施設管理を行いました。

啓発事業については、指定管理者により様々な自主事業を展開するとともに、広報紙等でごみの減量や分別の必要性等を啓発しました。

また、施設運転及び施設建設後の周辺環境の影響については環境影響評価調査を実施し、周辺地区住民や学識経験者等からなる環境保全委員会において、調査結果を逐次報告しました。

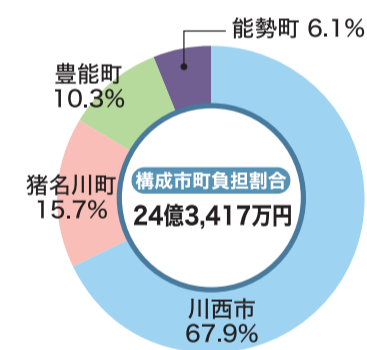
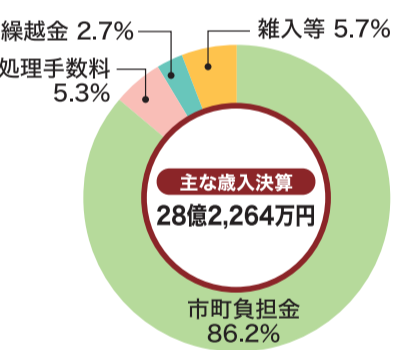
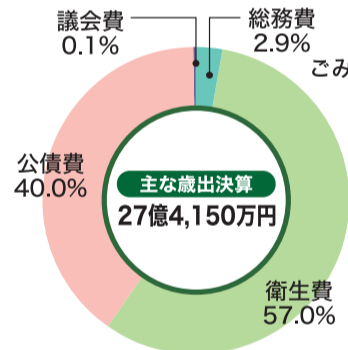
なお、1トン当たりのごみ処理費用は、2万5101円となっています。

今後においても更なる安全性の確保と効率的な施設運営を目指していきます。

節	款	議会費	総務費	衛生費	公債費	総計	構成比(%)
報酬		1,093	374	3,974	0	5,441	0.2
共済費		0	57	54	0	111	0.0
賃金		0	2,814	0	0	2,814	0.1
報償費		0	653	67	0	720	0.0
旅費		0	79	219	0	298	0.0
交際費		11	11	0	0	22	0.0
需用費		34	3,784	10,360	0	14,178	0.5
役務費		18	6,218	669	0	6,905	0.3
委託料		894	13,025	1,440,599	0	1,454,518	53.1
使用料及び賃借料		0	3,519	0	0	3,519	0.1
備品購入費		0	0	179	0	179	0.0
負担金、補助及び交付金		0	48,380	108,579	0	156,959	5.7
償還金、利子及び割引料		0	0	0	1,095,844	1,095,844	40.0
公課費		0	0	0	0	0	0.0
総計		2,050	78,914	1,564,700	1,095,844	2,741,508	100.0

※各項目の合計と総計欄の数値については、端数処理のため一致しないことがあります。

款	項	目	節	金額(千円)	構成比(%)
分担金及び負担金	負担金	市町負担金	市町負担金	2,434,171	86.2
使用料及び手数料	使用料	施設使用料	施設使用料	224	0.0
		公有財産使用料	公有財産使用料	36	0.0
	手数料	ごみ処理手数料	ごみ処理手数料	149,660	5.3
		情報公開手数料	情報公開手数料	2	0.0
繰越金	繰越金	繰越金	77,046	2.7	
諸収入	雑入	雑入	雑入	161,503	5.7
合計				2,822,642	100.0



### 情報公開の運用状況 (令和元年度)

請求件数	処理状況				
	公開	部分公開	非公開	取り下げ	情報提供
3	2	1	0	0	0

## ごみの適切な分別をお願いします!

本センターへ搬入された大型ごみや不燃ごみの中に混入した電池やガラスの残ったライター等は、ごみ処理の工程で破砕機によって砕かれやすいため引火すること、ごみ処理場内での発煙や発火が急増しています。

本センターだけではなく、本センター関係者への危険にも繋がります。

また、ビンごみについても、耐熱ガラスや調理器具、哺乳瓶、陶磁器類、窓ガラスや鏡などは分別が異なります。

お住まいの市町の分別方法に従い適切な分別をお願いします。



陶磁器・リサイクルできないビンなど  
発煙や発火の原因となった焼けたリチウムイオン電池

## 焼却炉を点検整備します

本クリーンセンターには焼却炉が2炉ありますが、10月2日から21日までの20日間、点検整備のため2炉とも運転を停止します。これは、年に一度、時期を決めて実施しているもので、焼却炉を長期間安定的に使用できるようにするために欠かせないものです。なお、ごみの受入は通常どおり行いますので、収集日などに変更はありません。

## 令和2年 第2回 組合議会(定例会)

令和2年第2回組合議会定例会は8月11日(火)に開会し、同日閉会しました。

この定例会において、一般質問の後、報告2件、認定1件、議案1件、同意案件1件が上程され、いずれも原案どおり認定、可決、同意されました。

**報告**  
・令和元年度猪名川上流広域ごみ処理施設組合予算継続費精算報告書の報告について  
・令和元年度猪名川上流広域ごみ処理施設組合予算継続費繰越計算書の報告について

**認定**  
・令和元年度猪名川上流広域ごみ処理施設組合歳入歳出決算認定について(原案認定)

**議案**  
・令和2年度猪名川上流広域ごみ処理施設組合補正予算(第1回)(原案可決)

**同意**  
・公平委員会委員の選任について(鎌田俊一氏)(原案同意)  
※過去の議事録の一部は、当組合ホームページにて公開しています。

12 つくる責任 つかう責任

【食べ物のもったいないを減らそう!】

SDGsって何? SUSTAINABLE DEVELOPMENT GOALS

# 10月は、食品ロス削減月間です!

あなたも1日でお茶碗約1杯分の食べものを無駄にしているかも!?



食品ロスって何?



「食品ロス」とは、本来食べられるのに捨てられてしまう食品のことじゃよ。日本の「食品ロス」量は年間612万トンでその内「284万トン」は家庭から出ているんじゃよ。これは日本人1人当たりが**毎日お茶碗1杯分のご飯を捨てている**のと同じ量なんじゃ。(農林水産省HPより。)



賞味期限が過ぎても、すぐに捨てずに自分で食べられるかどうかを判断することも大切じゃよ。

### 消費期限

#### 「食べても安全な期限」

お弁当、サンドイッチ、生めん、ケーキなど、いたみやすい食品に表示されている。

### 賞味期限

#### 「おいしく食べることが出来る期限」

スナック菓子、カップ麺、チーズ、缶詰、ペットボトル飲料など、消費期限に比べ、いたみにくい食品に表示されている。



お買い物の時、すぐ使うものは、陳列棚の手前から取ることも食品ロス削減につながるね。売れ残ったら食品ロスにつながるもの。

食べきれない量を作って、食べきれないことも大事ね。



### 捨てられやすい食材ランキング

- 1位: 主食(ごはん、パン、麺類)
- 2位: 野菜
- 3位: おかず

### 捨ててしまう理由

- 1位: 食べ残した
- 2位: 傷んでいた
- 3位: 賞味期限切れ

※平成29年度徳島県における食品ロス削減に関する実証事業の結果より

### 参考動画

「今日から減らそう あなたの”食品ロス”」



### 参考

クックパッド消費者者のキッチン



※食品の期限表示は、「消費期限」と「賞味期限」があり、いずれも開封していない状態で、表示されている保存方法で保存した場合の期限が表示されています。 ※食品は表示されている保存方法を守って保存し、一度開けてしまった食品は、期限に関係なく早めに食べきりましょう。

## 11月1日 HOKUSETU SATOYAMA DAY 北摂里山の日 2020

“北摂里山の活動現場より情報発信”

時間 10:00~17:00

情報 30分ずつ各団体による発信

参加団体(予定)

- 北摂里山博物館運営協議会
- 公益財団法人地球環境戦略研究機関(IGES)
- 独立行政法人水資源機構一庫ダム管理所
- コラジヨ川西サイクリングチーム
- 知明湖キャンプ場(一般財団法人一庫ダム湖周辺環境整備センター)
- トランジション川西
- 能勢電鉄株式会社
- 里山ベースハナビ
- 株式会社宝塚すみれ発電
- ほか、全14団体

リアルタイム公開!



詳しくは、つぎのHPアドレスへ https://daiba-kunugi.com/

主催: 特定非営利活動法人北摂里山文化保存会 共催: 国崎クリーンセンター啓発施設

## 多目的広場 ファミリーフリーマーケット



日程 12月6日(日)(予定)  
 時間 10:00~13:00  
 出店受付 11月6日(金)9:00~  
 会場 多目的広場

雨天中止

新型コロナウイルス感染症予防のため、啓発施設「ゆめほたる」主催のイベントや講座等を開催中止または延期することがあります。詳細は、ホームページまたはお問合せにてご確認をお願いします。

### 椅子張り替え教室

大切な椅子を自分の手で蘇らせよう



講師 森下 明久(国家検定1級技能士)  
 日程 10月17日(土)、11月14日(土)  
 時間 午前の部 10:00~12:00  
 午後の部 13:30~15:30  
 受講料 各回2,000円  
 持ち物 張り替え用の椅子  
 定員 午前・午後各5名  
 ※受講回数は、内容により異なります。  
 ※ご予約後、担当者よりご連絡いたします。

### 秋の里山ヨガ

講師 乾 美由紀(ゆめほたる講師)  
 日程 10月、11月(毎週土曜日)  
 時間 10:00~12:00  
 受講料 参加費500円  
 定員 10名

### 第7回 北摂里山スプリングイベント

日程 12月13日(日)(予定)  
 時間 9:00~13:30  
 会場 国崎クリーンセンター敷地内  
 主催:コラジヨ川西サイクリングチーム  
 後援:川西市(予定)

### レザー小物

10月:マスクホルダー  
 11月:ecoバッグの持ち手(あずま袋付)  
 ※あずま袋は色違いもあります。



講師 上浦 美紀(ゆめほたる講師)  
 日程 10月29日(木)、11月19日(木)  
 時間 午前の部 10:00~12:30  
 午後の部 13:00~15:30  
 受講料 各回500円(別途材料費)  
 10月 600円、11月 1,500円  
 定員 午前・午後各12名

### レザーリメイク

日程 10月、11月の毎週木曜日  
 10/15、22、11/26は休講  
 時間 午前の部 10:00~12:30  
 午後の部 13:00~15:30  
 受講料 各回500円  
 持ち物 不用な革製品、専用針(180円でご購入も可)  
 定員 午前・午後各12名  
 ※修理相談可

### 里山フラワーアレンジメント

10月: ハロウィンアレンジ  
 11月: クリスマスリース



※写真はイメージです。  
 ※当日お花の内容が変わる場合があります。  
 ※材料準備の都合により、実施1週間前以降のキャンセルについては、材料費をいただき、花材をお渡しします。  
 講師 藤本 仁美(フラワーデザイナー)  
 日程 10月10日(土)、11月4日(水)  
 時間 10月:9:30~11:30  
 11月:13:00~15:00  
 受講料 各回500円(別途材料費)  
 各月3,300円  
 ※受講できず花材のみの方は別途資料代200円が必要です。  
 持ち物 花はさみ、筆記具、持ち帰り用の袋(マチの広い物)  
 定員 各14名

### クラフトバンド講座

11月:クリスマスリース(直径約17cm)  
 12月:りんご(高さ約10cm、直径約12cm)



講師 猪井 千嘉(ゆめほたる講師)  
 日程 11月20日(金)  
 12月11日(金)  
 時間 10:00~15:00  
 受講料 各回 1,000円  
 (別途材料費11月1,000円、12月 550円)  
 持ち物 よく切れるはさみ・メジャー・えんぴつ・木工ボンド・洗濯ばさみ10個・方眼マット  
 定員 各8名

### 森で遊ぼう

ツリークライミング参加者と同伴者限定 ツリークライミング×森遊び



「ツリークライミング」-木登り体験「森遊び」-のこぎり、おの、ナイフを使ったワークなど  
 ※道具を使わない遊びも有  
 講師 NPO法人ベスト、ゆめほたるクラブ  
 日程 11月1日(日) 雨天中止  
 時間 「ツリークライミング」と「森遊び」(各1時間)  
 午前の部 9:30~11:45  
 午後の部 13:00~15:15  
 参加費 2,000円(ツリークライミング) ※同伴者は500円  
 持ち物 動きやすい服装、運動靴、タオル、飲料  
 予約受付 往復はがきでの応募(多数の場合は抽選)10月20日(火)※消印有効  
 定員 各回12組(4名まで/組)  
 ※詳細は、ホームページをご覧ください。

### ゆめほたるもったいない教室 親子で廃棄傘回収

参加費無料

講師 濱田 将(ゆめほたる講師)  
 日程 11月1日(日)  
 時間 10:00~14:30(事前予約制)  
 持ち物 廃棄ビニール傘(無い場合は、こちらで用意します。)  
 予約受付 往復はがきでの応募(多数の場合は抽選)  
 10月20日(火)※消印有効  
 定員 親子10組  
 協賛:京都超SDGsコンソーシアム、一般社団法人 里山デザイン  
 ※詳細は、ホームページをご覧ください。



11月1日(日)の「もったいないマーケット2020」は、新型コロナウイルス感染症予防のため、開催を中止いたします。楽しみにしていただけいた皆さまには大変申し訳ございませんが、ご理解のほど、よろしくお願い申し上げます。

新型コロナウイルス感染症予防、拡散防止対策にご協力ください。(レジ袋削減活動にご協力ください)お買物袋・エコバッグをご持参ください。

見学や講座のお問合せ・ご予約



# 072-735-7282

FAX/072-735-7283 住所/〒666-0103 兵庫県川西市国崎字小路13番地

受付時間 9:00~17:30  
 月曜休館(月曜祝休日の場合は翌平日)  
 土曜・日曜・祝休日は開館しています

◎各講座は、参加人数により中止する場合があります。

会場 国崎クリーンセンター 啓発施設 ゆめほたる他  
 支払方法 当日、受付にて事務局へお支払いください。キャンセルについては、必ず1週間前までにご連絡ください。材料費を伴う講座のキャンセルでは、材料費のみお支払いいただく場合があります。ご了承ください。

開館時間 9:00~17:00  
 申込方法 参加ご希望の講座がございましたら、該当日の7日前までに、ホームページ、もしくはお電話にてご予約・お申込みください。  
 ※人数制限がある講座に関しては、定員になり次第受付を終了させていただきます。

ホームページにて最新のセミナー・ワークショップをご案内しています!

http://www.kunisakicc.jp/index\_kcc.php

に今すぐアクセス!

駐車場ご利用の皆さまへ 当施設は、駐車場内での車の接触・盗難事故等についての責任は負いかねます。ご利用になる際には十分ご注意ください。

### 環境マンガ

No.49



#### 「君がいなくなった森」

ワシ、タカ、フクロウなどの猛禽類550種が減っている。猛禽類がいなくなると生態系に大きな影響が出てしまう。

【文・イラスト】

環境漫画家・サラリーマン転覆隊「隊長」 本田 亮 氏

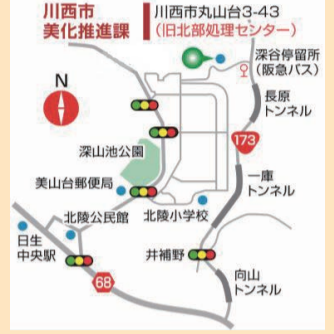


### 川西市美化推進課が丸山台地内に移転します

市美化推進課が、9月28日(月)に出在家町の分庁舎から丸山台3丁目43番地(旧 北部処理センター跡地)へ移転します。移転に伴い、ごみ収集車の出庫場所が変わるため、一部の地域でごみ収集時間が変わる場合があります。ごみの排出は今までどおり、当日の午前8時半までに出してください。

分庁舎で行っていた事務手続き(集団回収奨励金請求手続き、鳥獣対策用ネット・ペットボトル専用回収ネットの配付手続きなど)は移転先庁舎で行うことになります。ご用の場合は事前に電話連絡をお願いします。

### 川西市からのお知らせ



【問合せ】川西市 市民環境部美化推進課(月～金 8:20～16:50) TEL 072-744-1124(直通) FAX 072-744-1221(電話・ファックス番号は変わりません) ホームページ http://www.city.kawanishi.hyogo.jp/

### 食用廃油の拠点回収に取り組んでいます

### 豊能町からのお知らせ

町では、ごみの減量・資源化事業の一環として、役場本庁と吉川支所の屋外に食用廃油回収専用のステンレス容器を設置し、拠点回収を行っています。ご家庭で生じた食用廃油がありましたら、この専用容器へ投入をお願いします。なお、回収の対象となるのは植物性油(たとえばサラダ油、コーン油、ゴマ油、パーム油など)のみとなります。動物性油(ラードなど)や、動物性油と植物性油を混ぜ合わせた混合油は回収対象外となりますので、ご注意ください。

投入可能な時間は、平日の9時から17時までです。土曜・日曜・祝休日・年末年始の閉庁時は投入することができません。また、持参された容器は各自でお持ち帰りください。少しでもごみの減量と資源化につながるよう、みなさまのご協力ををお願いします。 ※町内の家庭から排出された、植物性食用廃油に限ります。

【問合せ】豊能町 住民部環境課(吉川支所2F) TEL 072-736-1190 〒563-0103 大阪府豊能郡豊能町東ときわ台1-2-3 FAX 072-738-3407 Eメール: kankyoutown.toyono.osaka.jp ホームページ http://www.town.toyono.osaka.jp

### 台風シーズンを前に 猪名川町からのお知らせ

#### 雨水貯留施設(雨水タンク)設置費用助成制度の活用を!

町では、雨水の流出抑制及び有効利用、良好な水循環型社会の創出と保全意識の高揚を図ることを目的に、雨どい取付型の雨水貯留施設(雨水タンク)を設置する方に対し、設置費用の助成をしています。

これから台風シーズンを迎えますが、河川への雨水流出を抑え、環境に優しい雨水タンク設置費用助成制度を、是非ご活用ください。

一戸建ての住宅1棟につき1基まで、容量が100リットル以上の雨水貯留施設が対象です。また、公共下水道への接続に伴い不用となった浄化槽用型の雨水貯留施設の設置についても対象となります。(購入後、設置後の申請は受け付けておりません。必ず購入前に申請をしてください。)

【問合せ】猪名川町 地域振興部農業環境課 TEL 072-766-8709 〒666-0292 兵庫県川辺郡猪名川町上野字北畑11-1 FAX 072-766-7725 Eメール: kankyo@town.inagawa.lg.jp

### 無料ごみ処理券の追加配付について

### 能勢町からのお知らせ

町では、生ごみ類(可燃)用無料ごみ処理券(以下、「無料ごみ処理券」)について、世帯主様宛に世帯人数に応じた枚数の配付を行っています。次の条件に該当する場合には、無料ごみ処理券の追加配付を受けることができます。 ①世帯に医療福祉上の理由により可燃ごみを排出する者がある場合(紙おむつ等のごみ) ②生活保護法による生活扶助を受けている場合

③自治会等が地域の清掃活動を行う場合 ④個人又は団体が、道路・河川等の清掃を行う場合 ⑤世帯に2歳未満の乳幼児がいる世帯 ⑥児童・生徒等の郊外活動による通学路等の清掃を行う場合 追加配付を受けるためには、申請書や添付書類の提出が必要になります。詳しくは下記までお問合せください。

【問合せ】能勢町 地域振興課美化衛生係 TEL 072-734-3171 〒563-0392 大阪府豊能郡能勢町宿野28 FAX 072-734-1545 Eメール: eisei@town.nose.osaka.jp

### ゆめほたる・クロスワードクイズ

タテのカギとヨコのカギのクイズの答えをマスに埋めて、二重枠の文字を並べ替えると、ある単語になるぞよ! (答えのヒント:ワクワク! 今日のおかずは何かな?)

正解者には図書カード(1000円分)と、ゆめほたる主催ウィークエンドワークショップ券1枚を抽選でプレゼント!

応募方法

はがきの裏面に、クロスワードの答えと5つのアンケートへの回答をお書きの上、住所・氏名・年齢・電話番号を明記し、〒666-0103兵庫県川西市国崎小路13番地 国崎クリーンセンターゆめほたる「クロスワードクイズ82号」係までお送りください(2020年10月末締め)。アンケートへの回答がない応募はがきは無効とさせていただきます。

アンケート

Q1.本号で一番良かった記事は?記事のタイトルをお書きください  
Q2.広報「森の泉」をご存じでしたか?  
Q3.国崎クリーンセンター啓発施設へ行ったことがありますか?  
Q4.リサイクルの分別に努力していますか?  
Q5.環境問題でもっとも気になる問題は?何ですか?

当選者発表

正解者の中から厳正な抽選の上、5名様に賞品を送付いたします。当選の発表は、賞品の発送をもって代えさせていただきます。



81号の答え...ラベンダー(応募者は116名でした。ご応募ありがとうございました) ●タテのカギ ①ダン(ン)ボール ②ニク ③グラス ④メ(ダ)カ ●ヨコのカギ ①ダイ(ニ)ン(グ) ④ボン ⑤メス ⑥ム(ダ) ⑦ルー ⑧カベ

### 持ち込みごみのお問合せは「組合事務局」へ

072-744-7280

要事前予約(当日の持ち込みごみの受付は行っていません)

※予約申込時に住所・氏名と持ち込みごみの種類、車種などをお伝えください(二輪車での持ち込みはできません)。 ※ご予約は、組合事務局の執務時間内(月～金曜日午前9時～午後5時(土・日・祝休日・年末年始は除く))をお願いします。 ※予約申込の会話を録音させていただいています。 ※予約の状況により、ご希望に添えない場合がございます。あらかじめご了承ください。

搬入日 月曜日から金曜日まで(祝休日可) 時間 午後1時30分から午後4時まで 料金 10月1日より料金が改定となります。(詳細は1面をご覧ください)

※「持ち込みごみの搬入について」右記のQRコードから確認できます。

※施設内や周辺道路の安全確保のため、直接持ち込みの車両台数を制限しています。ご理解とご協力をお願いします。 ※サンダル等でのごみの持ち込みは大変危険です。滑りにくい素材の、つま先やかかとを保護した靴でお越しください。



### 見学や講座のお問合せは「ゆめほたる」へ

072-735-7282

FAX/072-735-7283

休館日: 月曜日(月曜祝休日の場合は翌平日)、年末年始 URL: http://www.kunisakicc.jp/index\_kcc.php

### 国崎クリーンセンターへは最寄り駅からのバスはありません。

#### 川西方面より

国道173号を北上、一庫ダム方面へ。最初のトンネルをぬけて井補野交差点を右折し、県道604号線へ。笹ヶ谷トンネルをぬけてすぐ左手(井補野交差点より5km)。

#### 電車をご利用の方

・能勢電鉄ときわ台駅より、タクシーで約13分  
・能勢電鉄山下駅より、タクシーで約15分

研修室・学習ロビー内でWi-Fi使用可能です。

