

# 年末年始のごみの直接持ち込みの取扱いについて

# 森の泉

猪名川上流広域ごみ処理施設組合・広報

vol **83**

令和2年11月25日

【発行・編集】

猪名川上流広域ごみ処理施設組合  
〒666-0103 兵庫県川西市国崎字小路13番地  
<http://www.kunisakicc.jp/association/>  
電話 072-744-7280(直通)  
072-744-7281(FAX)  
メール ina-kouiki@asahi-net.email.ne.jp

年末年始にごみを直接持ち込みされる際は、次の事項をよくご確認ください。

◎国崎クリーンセンターへ直接持ち込みされる場合は、電話での事前予約が必要です。電話予約の受付時間は、月曜日から金曜日（祝休日と年末年始は除く）の午前9時から午後5時です。なお、施設内等の安全確保のため、持ち込み車両台数の制限を行っています。そのため、予約のお電話をいただいてから1～2週間程先の持ち込みとなっています。ご理解とご協力をお願いします。

## ごみの直接持ち込みスケジュール



～ 12月 28日 (月)

### 通常どおり

曜日/時間 月～金 午後1時30分～午後4時(電話にて事前予約が必要です)

手数料 50kgまで500円、50kgを超える場合は、10kgまでごとに100円を  
加算した額(現金のみ)

※可燃ごみ以外のごみ種(不燃ごみ、大型ごみ、ビン、缶など)の持ち込みは、年内は  
12月28日(月)までです。(要事前予約)

12月 29日 (火)  
～30日 (水)

休み

12月 31日 (木)

### 可燃ごみのみ持ち込み可能(粗大可燃ごみは不可)

時間 午前9時～午後4時まで(事前予約不要)

手数料 無料

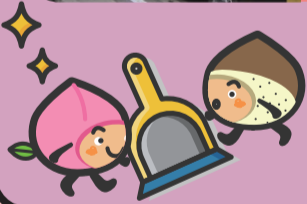
## 12月31日の可燃ごみ持ち込みはお早めに!



当日は多くの方で混雑し、待ち時間が生じるため、ご不便をお掛けいたします。混雑状況を踏まえ、持ち込みされる皆さまは交通誘導員の指示に従っていただくなど、右記の注意点を十分ご理解のうえ、事故なく持ち込みいただきますようお願いいたします。

### 持ち込みの際の注意点

- 1 ごみを持ち込みされる車両で混雑し、約1～2時間程度の待ち時間が生じる可能性がありますので、できるだけ午前中にお越しください。
- 2 受入れは午前9時から開始し、午後4時の時点で最後尾に並んでいる車両までです(時間厳守)。
- 3 周辺道路などの渋滞緩和のため、本センター構内では、通常の直接持ち込みとは異なる経路となります。
- 4 本センターへの進入は必ず県道604号線からお願いします。
- 5 本センターが満車の場合、県道604号線などに並ぶと危険であるため、そのまま通過していただく場合がありますので、ご協力をお願いします。
- 6 事故防止のため、本センター内外に配置している交通誘導員の指示に従っていただきますようお願いいたします。



1月 1日 (金)  
～3日 (日)

休み

1月 4日(月)～

通常どおり(要事前予約)

新型コロナウイルス感染症予防のため、状況により直接持ち込みの電話受付や受入れを中止させていただく場合があります。詳細は、ホームページまたはお問合せにてご確認ください。ご理解とご協力をお願いします。

## 令和2年第3回組合議会(臨時会) 組合議長など3役決まる

令和2年第3回猪名川上流広域ごみ処理施設組合議会臨時会は、11月13日に開会し、同日閉会しました。

この臨時会において、補正予算(第2回)案及び監査委員の選任同意案が上程され、いずれも原案どおり可決・同意されました。

また、同議会において議長に大矢根 秀明 議員(川西市)、副議長に管野 英美子 議員(豊能町)が選任されました。

### 組合議員名簿(議席順)

議席	氏名	選出市町	議席	氏名	選出市町	議席	氏名	選出市町
1	福井 澄榮	猪名川町	7	中井 成郷	川西市	13	上林 辰巳	猪名川町
2	津田 加代子	川西市	8	磯部 裕子	川西市	14	田中 龍一	豊能町
3	大矢根 秀明	川西市	9	麻田 寿美	川西市	15	長澤 正秀	豊能町
4	北野 紀子	川西市	10	斯波 康晴	川西市	16	松隈 紀文	川西市
5	平田 要	能勢町	11	伊木 真由子	能勢町	17	坂口 美佳	川西市
6	森田 則子	能勢町	12	管野 英美子	豊能町	18	加藤 郁子	猪名川町



大矢根 秀明 議長



管野 英美子 副議長

■ 監査委員(議会選出) 平田 要 議員

過去の会議録の一部は、組合議会ホームページにて公開中です。

1 排ガス調査

表1-1 (1号炉煙突出口)

測定項目	単位	自主基準値	4月21日	6月16日
ダイオキシン類	ng-TEQ/m <sup>3</sup> (N)	0.01以下	0.000025	0.000000045
総水	銀	0.05以下	0.005未満	0.005未満
カドミウム	mg/m <sup>3</sup> (N)	0.05以下	0.003未満	0.003未満
重金類 (鉛+銅+クロム+マンガン)	mg/m <sup>3</sup> (N)	1.0以下	0.01未満	0.01

表1-2 (2号炉煙突出口)

測定項目	単位	自主基準値	4月21日	6月16日
ダイオキシン類	ng-TEQ/m <sup>3</sup> (N)	0.01以下	0.000010	0.000000060
総水	銀	0.05以下	0.005未満	0.005未満
カドミウム	mg/m <sup>3</sup> (N)	0.05以下	0.003未満	0.003未満
重金類 (鉛+銅+クロム+マンガン)	mg/m <sup>3</sup> (N)	1.0以下	0.01未満	0.01未満

※(N): 0℃, 1気圧の標準状態を表す

2 下水道放流水調査

表2 (下水放出口)

測定項目	単位	基準値(下水道法)	4月10日	5月11日	6月4日
水素イオン濃度(pH)	-	5~9の範囲	7.0(18℃)	7.4(22℃)	7.3(25℃)
生物化学的酸素要求量(BOD)	mg/L	600未満	6.9	18	5.9
浮遊物質(S S)	mg/L	600未満	36	38	19
ノルマルヘキサン抽出物質(鉱油類)	mg/L	5以下	0.5未満	0.5未満	0.5未満
ノルマルヘキサン抽出物質(動植物油脂類)	mg/L	30以下	2.7	1.5	0.5未満
ふっ素	mg/L	8以下	-	1.1	-
ダイオキシン類	pg-TEQ/L	10以下	-	0.024	-

排出源モニタリングの概要

① 排ガス調査

表1のとおり自主基準を全て満たす値でした。

② 下水道放流水調査

調査した全ての項目において、表2のとおり下水道排出基準を満たす値でした。

③ 処分対象物調査

溶融飛灰固化物、溶融スラグ、焼却

令和2年度 環境影響調査結果(4月~6月)

ごみ処理施設の稼働による周辺環境への影響などを明らかにするため実施した令和2年度環境影響調査結果(4月~6月)の概要をお知らせします。令和2年度は、本センターから排出される排ガス、下水道放流水、処分対象物の調査(排出源モニタリング)と周辺環境の調査(環境モニタリング)を実施しました。

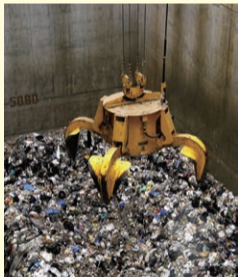
環境モニタリングの概要

灰、溶融メタルについて、4月・5月・6月に実施し、基準値がある項目全てにおいて、基準を満たす値でした。

動物・植物調査

6月下旬にヒメボタルの調査を実施しましたが、ごみ処理施設稼働による特段の影響は見られませんでした。

「ちょっと待って! それ本当に「ごみ」ですか?」  
「貴重品を誤ってごみに出す事例が多発しています」  
本センターには、1日あたり約163トンのごみが搬入されてきます。  
可燃ごみは、可燃ごみピット(6800立方メートル、学校の25mプール21杯分の容積)へ投入され焼却処分を行います。  
また、不燃粗大ごみなどは破砕処理後に分別を行い、リサイクルされるごみ(ベットボトルやプラスチック製容器包装、ビンや缶)は機械や作業員の手による選別作業を行っています。  
時折、住民の方より「誤って貴重品をごみに出してしまった」というお問合せを受けますが、誤ってごみに出した貴重品等探索のために、一般の方が施設内に立ち入ることやごみ処理作業を中断することは非常に困難です。また、大量のごみの中から目的物を発見することは不可能です。当施設では、誤ってごみに出した貴重品等を探索することはできません。  
ので、誤ってごみに出されたいようご注意ください。



ごみピット内を動くクレーンの様子



焼けたリチウムイオン電池

リチウムイオン電池の分別にご協力を!  
本センターへ搬入される大型ごみや不燃ごみの中に混入した加熱式(電子)タバコ、モバイルバッテリー、電子機器のバッテリーなど、リチウムイオン電池を含む電子機器が破砕処理による衝撃で火花を発生させ、燃えやすいものに引火する事象が発生しています。  
火災が発生してしまうと、皆さんに多大なるご迷惑をお掛けすることになります。  
家庭ごみとして廃棄せず、電気店等の回収箱を利用されるなど、お住まいの市町の分別方法に従い、適切な分別へのご協力をお願いします。

指定管理者の業務評価を実施しました  
「ゆめほたる」の管理・運営について、平成29年度から令和3年度まで指定管理者に委ねています。指定管理者の管理・運営状況を検証し、その結果を今後の施設管理及び事業運営に反映することを目的として、学識経験者や住民委員などで構成される「指定管理者評価協議会」を開催し、令和元年度評価を実施しました。  
結果、指定管理業務について、協定書及び事業計画に基づいて適正に実施されている旨の評価を受けましたのでお知らせします。(詳細は、組合ホームページをご覧ください)



カセットボンベは最後まで使い切ってください  
中身が残ったままのカセットボンベやエアゾール缶などをごみとして出されると、火災等の事故発生につながる危険性があります。必ず使い切ってから、「カン(かん)」の日にしてください。なお、収集日や出し方などはお住まいの市町によって異なりますので、よく確認いただき、ルールを守って出してくださいませます。

おうちdeごみ処理工場見学!

# バーチャル施設見学

公開中

ゆめほたるのホームページからご来館ください!!

[http://www.kunisakicc.jp/index\\_kcc.php](http://www.kunisakicc.jp/index_kcc.php)

# 12月6日(日) ファミリーフリーマーケット

多目的広場 “屋外会場”

今回、新型コロナウイルス感染症予防のため飲食販売はありません

**時間** 10:00～13:00 **お客様の入場は10時以降です**

**会場** 多目的広場 **雨天中止:前日の12月5日(土)正午に判断します。**

## リユース家具抽選会 (雨天中止)

新型コロナ感染防止のため、入場者数に制限をかける場合があります。



※写真はイメージです。



※新型コロナウイルス感染症予防のため、シャトルバス各便の定員は先着14名とさせていただきます。マスクの着用、会話を控える等のご協力をお願いします。

無料シャトルバス運行	山下駅発	9:05	9:45	10:25	11:05	11:45	12:25	13:05
山下駅: 阪急バス乗り場	国崎CC発	9:25	10:05	10:45	11:25	12:05	12:45	14:20

※1便目は混雑する場合があります。のぼりを目印にお並びください。

## ゆめほたるスタンプラリー 2020冬

かえるポイントゲットしよう!

**日程** 12月22日(火)～1月11日(月・祝)  
※休館日を除く

**時間** 10:00～14:30

**定員** 時間内

**対象** 中学生以下(1日1回限り)



## 北摂里山スプリントビルクライム大会 2020冬

サイクルフェスタ in 国崎クリーンセンター

**日程** 12月13日(日)

**時間** 9:00～13:30(予定)

**会場** 国崎クリーンセンター敷地内



**主催**: コラジヨ川西サイクリングチーム  
**共催**: 国崎クリーンセンター啓発施設・ゆめほたる  
**後援**: 川西市(予定)



新型コロナウイルス感染症予防のため、啓発施設「ゆめほたる」主催のイベントや講座等を開催中止または延期することがあります。詳細は、ホームページまたはお問合せにてご確認をお願いします。

### 里山木工教室(2回連続講座)

1月、2月  
間伐材×磨びん  
でつくる  
スピーカー



**講師** 里山木工クラブ  
**日程** 1月10日(日)  
2月14日(日)  
**時間** 午前の部 10:00～12:30  
午後の部 13:30～16:00  
**受講料** 各回500円(初回のみ別途材料費6,000円)  
**定員** 午前・午後各5名

### 分解ワークショップ

不用になった  
家電や製品を  
分解してみよう  
※小学生以上  
対象



**講師** ゆめほたるスタッフ  
**日程** 12月19日(土)  
**時間** 13:00～15:00  
**受講料** 無料  
**持ち物** 作業用の軍手や手袋(工具を使います)、分解する製品持参可(要相談)  
**定員** 10名  
協力: 兵庫県電機商業組合川西支部

### 冬ヨガ

**講師** 乾 美由紀(ゆめほたる講師)  
**日程** 12月12日(土)、1月9日(土)、  
2月6日(土)、3月13日(土)  
**時間** 10:00～12:00  
**受講料** 500円  
**定員** 20名

### レザー小物

12月: がま口長財布  
1月: お薬手帳入れ



**講師** 上浦 美紀(ゆめほたる講師)  
**日程** 12月17日(木)、1月21日(木)  
**時間** 午前の部 10:00～12:30  
午後の部 13:00～15:30  
**受講料** 各回500円(別途材料費12月3,000円、1月1,900円)  
**定員** 午前・午後各12名

### レザーリメイク

**日程** 12月、1月の毎週木曜日  
12月24日、1月7日は休講  
**時間** 午前の部 10:00～12:30  
午後の部 13:00～15:30  
**受講料** 各回500円  
**持ち物** 不用な革製品、専用針(180円で購入可)  
**定員** 午前・午後各12名  
※修理相談可

### カーボンニュートラル

金属溶解・鑄造体験ワークショップ  
～国崎歴史鉱山と現代都市鉱山の共存～

アルミ缶(資源ごみ)の再溶解& 鑄物作り体験  
※中学生以上対象



**講師** ゆめほたるクラブ  
**日程** 12月26日(土)(雨天中止)  
**時間** 10:00～15:00  
**受講料** 2,000円(1名あたり)  
**持ち物** 昼食、飲料、筆記具  
**定員** 6組(親子参加可)  
※内容は一部変更の可能性あり

### 里山フラワーアレンジメント

12月: お正月の寄せ植え  
1月: 春の香りアレンジ



※写真はイメージです。  
※当日お花の内容が変わる場合があります。  
※材料準備の都合により、実施1週間前以降のキャンセルについては、材料費をいただき、花材をお渡しします。

**講師** 藤本 仁美(フラワーデザイナー)  
**日程** 12月2日(水)  
1月20日(水)  
**時間** 12月: 10:00～12:00、  
13:00～15:00  
1月: 13:00～15:00  
**受講料** 各500円(別途材料費12月3,850円、1月3,300円)  
※受講できず花材のみの方は別途資料代200円が必要です。  
**持ち物** 花はさみ、筆記具、持ち帰り用の袋(マチの広い物)  
**定員** 各14名

### 椅子張り替え教室

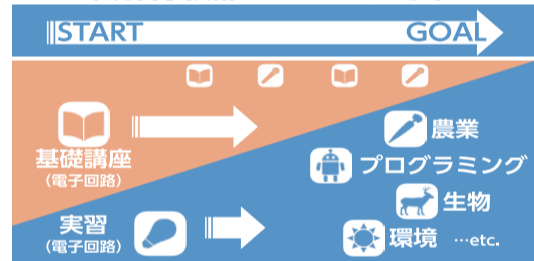
**講師** 森下 明久(国家検定1級技能士)  
**日程** 12月12日(土)  
1月9日(土)  
**時間** 午前の部 10:00～12:00  
午後の部 13:30～15:30  
**受講料** 各回2,000円  
**持ち物** 張り替え用の椅子  
**定員** 午前・午後各4名  
※受講回数は、内容により異なります。  
※ご予約後、担当者より連絡いたします。

12/20日  
13時半▶16時

## 次年度「環境科学技術塾」事前説明会及び特別講演会

2021年度から始まる「環境科学技術塾」(年間開催)について、楽しいデモンストレーションを交えてご説明します。小学高学年から中高生までを対象に、環境科学技術の知識と実践を学ぶ講座です。講習内容、開催時期及び回数・参加費等については、当日ご案内いたします。

### 環境科学技術塾 2021 活動計画



### 特別講演会

本説明会では、日本を代表する技術教育の実践研究者、信州大学の村松先生をオンラインでお招きし、科学技術教育についてご講演頂きます。



信州大学教育学部附属次世代型学び研究開発センター長、信州大学教育学部副学部長、一般社団法人日本産業技術教育学会会長。専門は技術教育学で、主な研究テーマは「技術科教育における知財学習」。主な著書に「技術科教育(一藝社)」「知財教育の実践と理論(白桃書房)」等がある。平成22年度日本産業技術教育学会論文賞受賞。平成24年度TEPIA知的財産事業日本知財学会特別賞、平成27年度の科学技術分野の文部科学大臣表彰等複数の受賞。

**講師** 信州大学学術研究院 村松 浩幸 教授(学校教育学博士)  
**参加方法** 以下のいずれか  
①来館参加  
②オンライン参加(ZOOMアドレス通知)  
**参加費** 500円(オンライン参加の場合は事前支払い)  
**公募期間** 定員に達するまで  
**定員** 20名 ※保護者同伴可 **会場** 2F研修室  
**主催・講師** ゆめほたる環境科学技術クラブ・クラブメンバー

新型コロナウイルス感染症予防、拡散防止対策にご協力ください。

お買物袋・エコバッグをご持参ください。

見学や講座のお問合せ・ご予約



072-735-7282

FAX/072-735-7283 住所/〒666-0103 兵庫県川西市国崎字小路13番地

受付時間 9:00～17:30  
月曜休館(月曜祝日休日の場合は翌平日)  
土曜・日曜・祝日は開館しています

※12月28日(月)～1月4日(月) ゆめほたるは休館いたします。

◎各講座は、参加人数により中止する場合があります。

**会場** 国崎クリーンセンター 啓発施設 ゆめほたる他  
**支払方法** 当日、受付にて事務局へお支払いください。キャンセルについては、必ず1週間前までにご連絡ください。材料費を伴う講座のキャンセルでは、材料費のみお支払いいただく場合があります。ご了承ください。

**開館時間** 9:00～17:00  
**申込方法** 参加ご希望の講座がございましたら、該当日の7日前までに、ホームページ、もしくはお電話にてご予約・お申込みください。  
※人数制限がある講座に関しては、定員になり次第受付を終了させていただきます。



ホームページにて最新のセミナー・ワークショップをご案内しています!

[http://www.kunisakicc.jp/index\\_kcc.php](http://www.kunisakicc.jp/index_kcc.php)

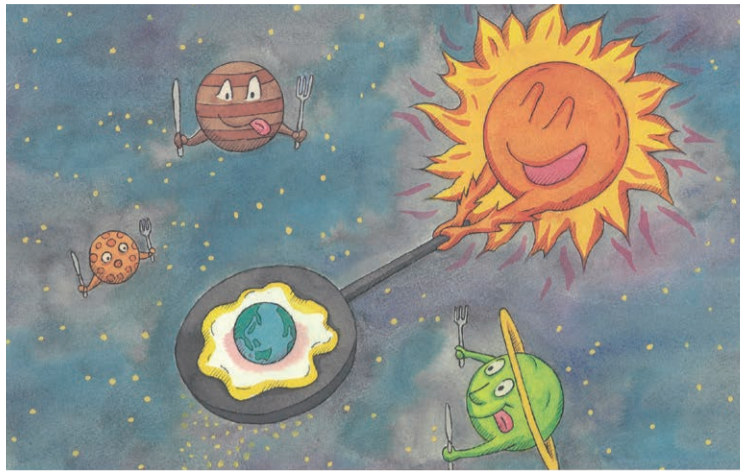


に今すぐアクセス!

駐車場ご利用の皆さまへ 当施設は、駐車場内での車の接触・盗難事故等についての責任は負いかねます。ご利用になる際には十分ご注意ください。

### 環境マンガ

No.50



「よく焼けて食べごろです。」

産業革命の頃からこれまでに地球の気温は1度ほど上昇した。今世紀末までに4度上昇するという予測もでてきた。

【文・イラスト】

環境漫画家・サラリーマン転覆隊「隊長」 本田 亮 氏



### 「食べ残しゼロ運動」にご協力を

### 川西市からのお知らせ

市では市内飲食店と協力し、まだ食べられるのに捨てられる食品「食品ロス」削減を広く周知するため「食べ残しゼロ運動」を行っています。運動参加店舗ではポスターを掲示し、持ち帰りへの対応や、少なめメニューの導入などを実施しています。皆さんも外食、内食の際の「もったいない」食べ残しを減らすために、食べられる量を注文する、冷蔵庫の中身をチェックしてから買い物をするなど、身近にできる簡単なことからご協力ください。

また、引き続き「食べ残しゼロ運動」に参加する市内の飲食店・小売店を募集しています。詳しくは下記までお問合せください。



協力店舗一覧



【問合せ】川西市 市民環境部美化推進課(月～金 8:20～16:50) TEL 072-744-1124(直通) 〒666-0152 川西市丸山台3-43 FAX 072-744-1221 ホームページ <http://www.city.kawanishi.hyogo.jp/>

### 使用済小型家電の回収にご協力ください

### 豊能町からのお知らせ

ご家庭で不用になった小型家電製品はありますか？

町では専用の回収ボックスを設置し、使用済小型家電の回収を行っています。こうして回収された小型家電は、国の認定を受けた事業者によって種類ごとに選別され、貴重な資源として再利用されます。

回収対象となるのはボックスの投入口(縦

20cm×横35cm)に入る大きさのもので、一例として携帯電話・ノートパソコン・映像機器・カメラ・ドライヤーなどがあります。

この回収ボックスの設置場所は、役場本庁・吉川支所・中央公民館・西公民館の4か所です。各施設の開庁(開館)時間中にお持ちください。



【リンクページ】 <http://www.town.toyono.osaka.jp/page/page002341.html>

【問合せ】豊能町 住民部環境課(吉川支所2F) TEL 072-736-1190 〒563-0103 大阪府豊能郡豊能町東ときわ台1-2-3 FAX 072-738-3407 Eメール: [kankyuu@town.toyono.osaka.jp](mailto:kankyuu@town.toyono.osaka.jp) ホームページ <http://www.town.toyono.osaka.jp>

### 資源の集団回収活動にご協力ください

### 能勢町からのお知らせ

集団回収は、町内の非営利団体が家庭や事業所から持ち寄った資源(紙類、古布、金属等)を回収業者に引き渡しリサイクルを進める活動です。

町では、ごみの減量と分別意識の向上、地域の環境活動を推進するため、平成13年度から活動を行う団体に対して回収した重量に応じて報奨金を交付する報奨制度を設け普及を図っています。お住いの地域に活動している団体がある場合は、回収活動にご協力をお願いします。

地域に集団回収団体がなく集団回収活動に興味がある方、団体登録を

ぜひ検討ください。

#### 【対象団体】

集団回収団体として町に申請し承認を受けた団体、自治会、子ども会、PTAなどの非営利団体等

#### 【対象品目】

新聞、雑誌、段ボール、紙バック、古着・古布

#### 【報奨金】

紙類:1kgにつき8円

布類:1kgにつき4円

団体登録には、申請書や添付書類が必要になります。詳しくは下記までお問合せください。

【問合せ】能勢町 地域振興課美化衛生係 TEL 072-734-3171 〒563-0392 大阪府豊能郡能勢町宿野28 FAX 072-734-1545 Eメール: [eisei@town.nose.osaka.jp](mailto:eisei@town.nose.osaka.jp)

### 家庭用パソコンの処分方法について

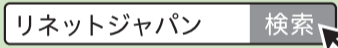
### 猪名川町からのお知らせ

町では、小型家電リサイクル法の認定事業者である「リネットジャパン株式会社」と連携し協力を関する協定を締結しました。

家庭でご不用になったパソコン(パソコンディスプレイを含む)を処分する場合は、「リネットジャパンの宅配便による無料回収」または「パソコンメーカーによる回収」を依頼してください。

町では回収していませんので、ご注意ください。

詳しくは町ホームページ右上の検索バーで「リネットジャパン」と入力し確認してください。個人情報のデータ消去サービスもあります。



【問合せ】猪名川町 クリーンセンター TEL 072-768-0818 〒666-0222 兵庫県川辺郡猪名川町槻並字姫ヶ尾2-4 FAX 072-768-0092 Eメール: [cleancenter@town.inagawa.lg.jp](mailto:cleancenter@town.inagawa.lg.jp)

### ゆめほたる・クロスワードクイズ

タテのカギとヨコのカギのクイズの答えをマスに埋めて、二重枠の文字を並べ替えると、ある単語になるぞよ！(答えのヒント:モ〜すく新しい年が来るよ！)

正解者には図書カード(1000円分)と、ゆめほたる主催ウィークエンドワークショップ券1枚を抽選でプレゼント!



応募方法

はがきの裏面に、クロスワードの答えと5つのアンケートへの回答をお書きの上、住所・氏名・年齢・電話番号を明記し、〒666-0103兵庫県川西市国崎字小路13番地 国崎クリーンセンターゆめほたる「クロスワードクイズ83号」係までお送りください(2020年12月末必着)。アンケートへの回答がない応募はがきは無効とさせていただきます。

アンケート

Q1.本号で一番良かった記事は?記事のタイトルをお書きください  
Q2.広報「森の泉」をご存じでしたか?  
Q3.国崎クリーンセンター啓発施設へ行ったことがありますか?  
Q4.リサイクルの分別に努力していますか?  
Q5.環境問題でもっとも気になる問題は?何ですか?

当選者発表

正解者の中から厳正な抽選の上、5名様に賞品を送付いたします。当選の発表は、賞品の発送をもって代えさせていただきます。



82号の答え...オバントウ(応募者は142名でした。ご応募ありがとうございました) ●タテのカギ ①ワカ ②シムカ ③コ(ウ)ベ ⑦オト(コ) ⑧トリ ⑩ドウ ●ヨコのカギ ①ワシ(ツ) ④カン ⑤ソ(ウ) ⑥カオ ⑨トド ⑩リツ(コ)ウホ

### 持ち込みごみのお問合せは「組合事務局」へ

072-744-7280

要事前予約(当日の持ち込みごみの受付は行っていません)

※予約申込時に住所・氏名と持ち込むごみの種類、車種などをお伝えください(二輪車での持ち込みはできません)。

※ご予約は、組合事務局の執務時間内

月～金曜日午前9時～午後5時(祝休日・年末年始は除く)をお願いします。

※予約申込の会話を録音させていただきます。

※予約の状況により、ご希望に添えない場合がございます。あらかじめご了承ください。

搬入日 月曜日から金曜日まで(祝休日可)

時間 午後1時30分から午後4時まで

料金 50kgまで500円、50kgを超える場合は、10kgまでごとに100円を加算した額(現金のみ)

※「持ち込みごみの搬入について」右記のQRコードから確認できます。



### 見学や講座のお問合せは「ゆめほたる」へ

072-735-7282

FAX/072-735-7283

休館日: 月曜日(月曜祝休日の場合は翌平日)、年末年始  
URL: [http://www.kunisakicc.jp/index\\_kcc.php](http://www.kunisakicc.jp/index_kcc.php)

国崎クリーンセンターへは最寄り駅からのバスはありません。

川西方面より

国道173号を北上、一庫ダム方面へ。最初のトンネルを

ぬけて井補野交差点を右折し、県道604号線へ。

笹ヶ谷トンネルをぬけてすぐ左手(井補野交差点より5km)。

電車をご利用の方

・能勢電鉄ときわ台駅より、タクシーで約13分

・能勢電鉄山下駅より、タクシーで約15分



研修室・学習ロビー内でWi-Fi使用可能です。

