



自然はアーティスト？ **椿先生に聞く**

アートでごみ減量



1 美とはムダのないこと!

アートとは、美とはムダのないことです。美はエレガンスでムダがありません。自然がなぜ美しいかというと、ムダがないからです。自然界は、すべてのものが素材やエネルギーとしてうまく循環してムダがありません。私たち人類は不要な物をごみとして扱いますが、自然はそれをゆるしません。ごみは自然にとっても私たちアーティストにとっても、素晴らしい素材になり得るのです。



森の泉

猪名川上流広域ごみ処理施設組合・広報

vol. 24

平成23年1月25日

【発行・編集】

猪名川上流広域ごみ処理施設組合
〒666-0103 兵庫県川西市国崎字小路13番地
http://www.morinoizumi.or.jp
電話 | 072-744-7280 (直通)
072-744-7281 (FAX)
メール | ina-kouiki@asahi-net.email.ne.jp

2 自然は究極のデザイナー!

芸術家は感性だけで作品をつくっていると思われる方も多いでしょうが、現在の多くの作家は、緻密な計算の上に一人ひとりが持つ方程式に沿って計算された美をデザインします。太古から地球環境にあわせて進化してきた自然は、究極のデザイナーとも言えますね。そんな自然の知性をうまく学んで、私たち人類が地球環境を大切に守っていければと願っています。



3 だれもが環境デザイナー!

環境問題を考えるのはむずかしいですね。環境問題や課題を真剣に議論し考えることも大切ですが、私たちの意識を変えて、一人ひとりが、この地球環境をデザインする力を身につけてはどうでしょうか。例えばごみ問題。家庭にある資源を徹底的に使い切るセンスとデザイン力を養えば、家庭のごみはどんどん減ります。同時にあなた自身もきっと素敵になりますよ。



PROFILE

つばきのほる

椿昇先生

京都造形芸術大学教授

- 1953年 京都市生まれ。
- 1989年 「アゲインスト・ネイチャー展」。
- 93年ヴェネチアビエンナーレ・アパルト。
- 2001年 横浜トリエンナーレ。
- 2003年 水戸芸術館で「国連少年展」。
- 2004年 1月バングラデシュビエンナーレ。
- 2004年 10月パレスチナ「アルカサバシアター」舞台美術で現地リサーチ。
- 2005年 占領下の物語II美術担当。6月リトルボーイ展。10月アーティストサミット。
- 2006年 トロント、ライブチヒ、ワイマールなどで「RADICAL DIALOGUE」。マサチューセッツ工科大学レジデンス。
- 2008年 十和田市現代美術館にコミッションワーク。
- 2009年 京都国立近代美術館「GOLD/WHITE/BLACK」展。
- 2010年 六本木アートナイト「MOTHERNIGHT」。
- 瀬戸内国際芸術祭「PROM+うみあかりPJ」

ごみが大変身! ごみを見直そう★



PROFILE

ふじひろし
藤浩志先生
美術家

1960年 鹿児島生まれ。京都市立芸術大学大学院美術研究科修了後、パプアニューギニア国立芸術学校講師、都市計画事務所勤務を経て藤浩志企画制作室を設立。[地域資源、適正技術、協力関係]から発生する表現活動を志向する。現在福岡県糸島市在住。主な表現として「ヤセ犬の散歩」「お米のカエル物語」「Vinyl Plastics Connection」「Kaekko」等。

●Plastics Bottle Works

●かえっこバザール



私はプロセスを重視します。素材をあつめる段階からはじめて、誰とどこでどのように造るか、そしてどんな形になっていくのか、そんな流れが興味深いですね。子どもたちがおもちゃを楽しみながらリユースする「かえっこバザール」は、そんな連鎖状態を考案したシステムです。この国崎クリーンセンターも、地域の中での有益な活動への連鎖をつくりだす魅力的な場となると思います。ここでは、狙って集めようとする意志を持つと、創作意欲やイメージをかきたてる素材をかなりの量で集めることができます。そこに必要なのはそれを利用して何かに活かそうとするエネルギーと分別のエネルギーです。夢のような話ですが、ここに廃棄物になる前の素材を選別し確保できる「システム」とそれを分類しストックする「場」を設置し、アーティストや芸家、あるいは学生たちや地域の人々が懸命に素材に向かい合う工房などを併設したらどうでしょうか。地域の学校や団体等へ素材を指導者ごと出前するワークショップも提供します。これが実現すれば、世界の最先端を行くイタリアのレミダ(*)というリサイクル施設に負けない画期的で相当面白い現場ができると思います。そして、そこから地域へ面白い連鎖は広がると確信します。

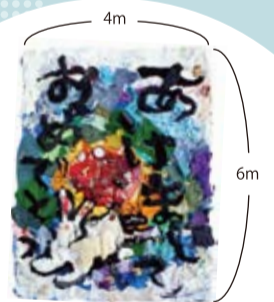
※ 参照 HP : <http://zerosei.comune.re.it/italiano/remida.htm>

藤先生に聞く

地域へ広がる面白い連鎖



「かえっこ」もシステム?



12/23開催「ひらめきステナアイデア!」における、淀川テクノックの作品「年賀状」アート。センターに集められてきたごみで出来ています。

ももぴーから2つのお願い!

その1

「プラスチック製容器包装の日」は特にご注意!

これは入れないでね!

- ① ペットボトル(清涼飲料水・酒類・しょう油用など)
→ペットボトルの日
- ② プラマークのないもの
→燃やすごみの日
- ③ 汚れたもの
→燃やすごみの日
- ④ バケツ・おもちゃ・カセットテープ
→燃やすごみの日



ペットボトル



汚れたプラスチック

その2

「火災危険物の分別」エアゾール

国崎クリーンセンターの可燃粗大ごみ破砕機内で、軽微な火災が発生しています。原因は特定できていませんが、カセットボンベ・エアゾール缶・塗料缶・溶剤容器などの危険物が原因ではないかと考えられています。平素から皆様方には、ごみの分別についてご協力をいただいているところですが、危険物について特にご注意をいただきますようお願い申し上げます。



消防訓練をするセンター職員

中身を使い切ってね!



くにさきプチけんてい 国崎検定

くにさきエコカレッジ たまねぎ先生監修

キミは国崎クリーンセンターのことをどのくらい知ってるかな？ ワシが国崎クリーンセンターに関する問題を出題するぞい！ 選択肢から一つだけ選ぶのじゃ！ 全問正解をめざしてがんばるのじゃぞ！

※データは平成21年度のものです。



たまねぎ先生

なまえ

12点

問題1

国崎クリーンセンターで働いている人の数は？



- ① 約60人
- ② 約80人
- ③ 約100人



ヒント

焼却施設は24時間運転していて、班体制でローテーションしているから、真夜中も働いている人がいるんじゃ。

問題2

燃やすごみとして出せるごみの大きさは、何センチ未満なの？

- ① 40cm未満
- ② 45cm未満
- ③ 50cm未満



ヒント

一般的なごみ袋に入る目安のサイズが基準なんじゃ。基準より大きいごみは、可燃ごみで出したらダメじゃぞ。

問題3

プラマーク[㊤]のついていないプラスチックは、何のごみなの？

- ① 燃やすごみ
- ② 燃やさないごみ
- ③ プラスチック製容器包装



ヒント

プラマークがついていないごみはリサイクルできないのじゃ。ということは、答えはアレじゃな。

問題4

焼却炉内でごみが燃えている温度は？

- ① 約500℃～700℃
- ② 約850℃～1000℃
- ③ 約1200℃～1400℃



ヒント

800℃以上の高温でごみを燃やすことで、ダイオキシンの発生を抑制しているんじゃ。

問題5

有価物としてのスチール缶とアルミ缶の搬出量の比率は？(スチール缶：アルミ缶)



- ① 1:3
- ② 3:1
- ③ 1:1



ヒント

売払収入はスチール缶約630万円、アルミ缶は約820万円となっているんじゃ。アルミ缶はとて高く売れるんじゃよ。

問題6

国崎クリーンセンター入口の橋の名前は？



- ① ゆめほたる橋
- ② 国崎橋
- ③ 新こうじ橋



ヒント

この橋の名前は公募で決まったんじゃ。国崎クリーンセンターの所在地名が名前に入るとぞ。

問題7

このごみクレーンで1回につかめる量は？



- ① 約500kg
- ② 約2t
- ③ 約4t



ヒント

1回でつかむ量は、国崎クリーンセンターにごみを運んでくるよく見かけるパッカー車約1台分なんじゃ。

問題8

ごみを燃やして発電した年間の売電料はどのくらい？

- ① 約60万円
- ② 約600万円
- ③ 約6000万円



ヒント

ごみの焼却熱を利用して電気を作っているのじゃが、施設の電気はすべて、施設内の発電機(タービン発電一部太陽光発電)で十分なんじゃ。余った電気約690万kwを売っているんじゃよ。

問題9

写真は、ペットボトルを圧縮梱包したもの。1個のかたまりの重量は、何キロ？



- ① 21kg
- ② 81kg
- ③ 101kg



ヒント

意外と軽いんじゃが、空の500ccのペットボトルが1本30gとすれば、ひと固まりで約700本入っていることになるんじゃ。

問題10

国崎クリーンセンターの煙突の高さって、何メートルあるの？



- ① 39m
- ② 49m
- ③ 59m



ヒント

てっぺんからはとて遠くが見通せるぞい。出口からは厳しい基準をクリアしたガスが排出されておるんじゃ。

問題11

焼却ごみピットのごみは、25mプール(25m×13m×1m)の何杯分だと思おう？

- ① 11杯
- ② 21杯
- ③ 31杯



ヒント

幅31.6m奥行き16.2m深さ13.2mで約6800m³もあるんじゃ。去年は1日当たり可燃ゴミが143t。人口(23万人)で単純に割ると、一人当たり1日621gの可燃ごみを出していることになるんじゃ。

問題12

国崎クリーンセンターの敷地面積って、どのくらい？

- ① 22.8ha
- ② 33.8ha
- ③ 44.8ha

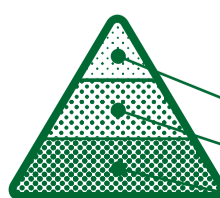


ヒント

甲子園球場の約9倍で、このうち、大部分が山で、しかも日本一の里山と言われている地域にあるんじゃ。その里山をこれからもっと大切に保存・活用していくようなことを考えとるんじゃ。

国崎プチ検定の解答(各1点)

- 問題1: ③
- 問題2: ①
- 問題3: ①
- 問題4: ②
- 問題5: ②
- 問題6: ③
- 問題7: ②
- 問題8: ③
- 問題9: ①
- 問題10: ③
- 問題11: ②
- 問題12: ②



あなたの国崎ランクは...

- 11~12問正解 **キミは国崎博士!!**
- 4~10問正解 **あとちょっと!**
- 1~3問正解 **がんばろう!**

キミは何問解けたかな？ 次回の国崎プチ検定に乞うご期待!



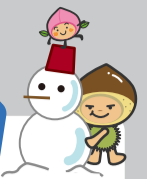
猪名川上流広域ごみ処理施設組合 Webサイト「森の泉」

<http://www.morinoizumi.or.jp/>



2011年Winterゆめほたる

Wi-Fi 研修室・展示学習ロビー内でWi-Fi 使用可能です。



セミナー・ワークショップ&冬のイベント特集!

ファミリーフリーマーケット

『キッズ「り・ぼ・ん」』同時開催!

大好評のファミリーフリーマーケット!! 寒くても雨でも開催します。革小物作り、モザイクアート、オークション、じゃんけん大会、リサイクル家具抽選会などお楽しみが盛りだくさん! 子ども向け不用品交換イベント『キッズ「り・ぼ・ん」』(川西市主催。くわしくはP4をご覧ください)も同時開催です。

開催日時: **3月6日(日)**

時間: 10:00~15:00

会場: ゆめほたる内研修室、展示ロビー

※駐車場は満杯になると入場できません。できるだけ無料シャトルバスをご利用ください



2月1日より出店者受付開始!

詳しくはお問合せください

- 一般業者の出店ではなく、近隣のご家族の出店となります。
- 出店資格家族代表として、18歳以上の一市三町内在住・在勤・在学者。

シャトルバス時刻表(3月6日のみ)

無料

【山下駅発】						
山下駅	9:00	10:20	11:40	13:00	14:20	15:40
国崎CC	9:20	10:40	12:00	13:20	14:40	16:00
日生中央駅	9:40	11:00	12:20	13:40	15:00	16:20
【日生中央駅発】						
日生中央駅	9:40	11:00	12:20	13:40	15:00	
国崎CC	10:00	11:20	12:40	14:00	15:20	
山下駅	10:20	11:40	13:00	14:20	15:40	

【のりば】 山下駅: 阪急バスのりば
日生中央駅: 日生中央バスロータリー3番のりば



環境トーク & カードゲーム大会

神谷先生の環境トークの後には、カードゲームで楽しく環境を学ぼう! 勝ったお友達はリユースおもちゃがもらえるよ。ぜひご家族でのご参加を!

講師 神谷 潔氏(もったいないを伝えるごみ図鑑編集委員会会長、写真家)
コーディネーター: 森岡 武氏

日程 3月6日(日) 受講料 無料
時間 10:30~12:30 定員 20名



廃油キャンドル

料理で古くなった油も、ここではリサイクル! ご家庭で不要になった廃油とかわいらしい容器で、色鮮やかなキャンドルが出来上がります。

講師 ゆめほたる職員
日程 2月16日(水)
時間 13:00~15:00
受講料 500円

持ち物 エプロン・廃油・空き瓶(ふた付)
定員 10名



ミサンガを作ろう!

不要なCDケースを利用して8本織りのミサンガディスクを作り、ミサンガを作ります。

講師 ゆめほたる認定クラブ 講師(春名小枝子)
日程 2月18日(金)
時間 13:00~15:00
受講料 500円

持ち物 ミサンガにしたい紐があればご持参下さい。
場所 軽作業室
定員 15名

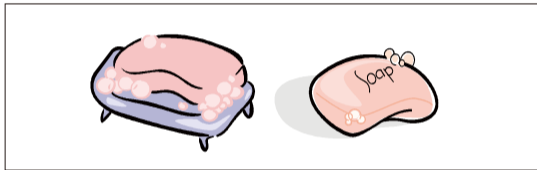


レザーアート

革の端材を利用してオリジナルキーケースを作ります。

講師 ゆめほたる認定クラブ 講師(上浦美紀)
日程 3月6日(日)
時間 11:00~

受講料 1,200円(材料費込)
持ち物 裁ちばさみ
定員 15名



ペットボトルで作る廃油せっけん

廃油を利用してせっけんを作ります。今回は2Lのペットボトルを使って簡単に作る方法をご紹介します。※制作後使用できるまでには、熟成期間として1ヶ月ほどかかります。

講師 ゆめほたる認定クラブ 講師(柏谷早苗)
日程 3月10日(木)
時間 10:00~12:00
受講料 500円

持ち物 廃油 350cc以上・2Lのペットボトル・空の牛乳パック(1L)・エプロン・マスク・ゴム手袋
定員 15名



古くなった紙を元気にしてあげよう! ~紙のお医者さんがくるよ~

古くなって破れや汚れのある思い出の詰まった大事な絵本や幼い頃の絵などを修復します。

講師 谷村博美 (洋紙保存修復家)
日程 3月19日(土)
時間 13:00~16:00
受講料 500円

持ち物 修復したい紙の作品(ちぎれた箇所も)、エプロン
定員 12名



モザイクアート

タイルや壊れたカップ・お茶碗などを用いた人気のモザイクアートを開催します。

講師 ゆめほたる職員
日程 3月6日(日)
時間 12:00~14:00
受講料 500円
定員 15名



春休み親子でエコクッキング

春休みに、親子でエコクッキングしませんか?

講師 ゆめほたる認定クラブ講師(高廣博美)
日程 3月27日(日)
時間 9:30~12:30
受講料 親子1組で2,000円(材料費込)
持ち物 エプロン・三脚・手拭タオル・布巾・マイ箸・マイカップ
定員 8組



Let's地産地消! そば打ちに挑戦!

猪名川産のそば粉を使ってそば打ちに挑戦!

講師 宝塚専心会
日程 3月26日(土)
時間 10:00~13:00
受講料 2,000円
持ち物 エプロン、三角巾、手拭タオル、持ち帰り用タッパ
定員 15名

ゆめほたる認定クラブ講師を募集しています!

あなたの特技や経験にエコアイデアをプラスして生活や環境に役立つ「リサイクル教室」を開きませんか? 川西市、猪名川町、豊能町、能勢町にて在住・在勤・在学の方ならプロ・アマ問いません。

既に多くの講師の方々にご活躍いただいております。詳しくはゆめほたるまでお問い合わせ下さい。



ホームページにて最新のセミナー・ワークショップをご案内しています!

<http://www.kunisakicc.jp/>

に今すぐアクセス!

会場 国崎クリーンセンター 環境学習館 ゆめほたる他
支払方法 受講開始前までに、事務局へお支払いください。
※なお、お支払いいただいた受講料は、原則返金しておりません。ただし、やむを得ない事情の場合は、開講前に限り、払い戻しをお受けすることもございます。開講日以降の返金は致しかねますので、ご了承ください。

申込方法 参加ご希望の講座がございましたら、該当日の7日前までに、ホームページ、もしくはお電話にてご予約・お申し込みください。
※人数制限がある講座に関しては、定員になり次第受付を終了させていただきます。

ゆめほたる環境フォトコンテスト2010

テーマは「地域の宝もの」

結果発表

地域の「宝もの」をテーマに1市3町で撮影された写真を募集致しました。(2010年11月30日締切。)環境マンガ家 本田亮先生(写真家として日本広告写真家協会 APA 賞受賞)による厳正な審査の結果、次の作品が入賞に決まりました。



最優秀賞: 「森の仲間 & 清流に生きる」 田中善さん・田中美智香さん

優秀賞: 「お手伝い」 岸上香さん

ご応募いただいた皆様、誠に有難うございました。今年の夏も「環境イラストコンテスト」開催予定です。お楽しみに!



お詫びと訂正

森の泉 23号で2ページの表に以下の誤りがございましたので、訂正してお詫び申し上げます。

- 1. 排出ガス調査表1-1表1-2の測定項目の欄「ダイオキシン類濃度使用」を「ダイオキシン類濃度」に訂正します。
2. 排水調査表2を以下のとおり訂正します。(基準値を超過する値はありません)

排水調査表2(下水放流口)

Table with 2 main sections: '誤' (Error) and '正' (Correction). Each section has columns for measurement items and dates (Apr 19, May 25, Jun 3, Aug 18). Items include 'ヘルマルヘキサン抽出物' and 'ダイオキシン類'.

川西市からのお知らせ

不用品交換イベント

『キッズ「りぼん」』開催!!

川西市では、公募による市民が、「ごみ減量チャレンジ・モニター」として活動しています。

今年度は、『子どものエコの芽一緒に育てよう!!』をテーマに、これからの時代を生きていく子どもたちに、ごみを減らす大切さを体験・実感してもらえらる取り組みを目標として11名のチャレンジ・モニターが活動中です。

この度、ごみ減量とリユース(再利用)を目的に本市で実施している不用品交換情報「りぼん」を子どもにも体験してもらおう『キッズ「りぼん」』をチャレンジ・モニターにより企画により開催することになりました。(参加無料)

小学生の子ども(出店者)が、自分が大切にしていたものをほしい子どもに譲ってあげるといふ、子ども同士で交渉を体験する催しです。参加者がお金の代わりに、クイズやお手伝いなどをしてポイント(通貨名「りぼん」)を貯め、そのポイントと出店している子どものお店に展示している品物を交換します。



▲ごみ減量チャレンジ・モニターの会議の様子

【問い合わせ】川西市リサイクル推進課 072-759-4240

【日時】3月6日(日) 午後1時~午後3時

【場所】国崎クリーンセンター啓発施設「ゆめほたる」

【出店者】小学3~6年生、申込は2月17日まで(川西市内在住・多数の場合は抽選)

【参加対象】一市三町の小学6年生まで(当日、直接会場へ)

国崎通信

センター周辺に生息するコウモリ

コウモリは哺乳類の中で唯一飛翔する能力を獲得し、新たなニッチ(生活空間)に適応して、たくさんの種類に分化しました。世界では、ネズミ類に次ぐ、千種類以上のものが知られています。また、日本でも、哺乳類で最も種数の多いグループです。

コウモリの翼は鳥のものとは異なり、指が伸び、その間に皮膚膜が広がり翼(翼膜)を形成しています。また、腕から足(側膜)、足の間など(腿間膜)にも膜があります。そのため体表面積が広くなり、水分の蒸散を防ぐため、昼間は湿度がほぼ100%の洞窟や木の洞などで休んでいます。夜の空は彼らの空間です。餌の昆虫を求め飛び回ります。翼の型も狭いもの(狭長型)から広いもの(広短型)まであり、餌を採る場所も種類によってさまざまです。小さな昆虫を食べるもの、また大きな甲虫を食べるものなど、口の大きさも種類により違いがあります。熱帯や亜熱帯に生息するオオコウモリ類は肉食主義者です。彼らは果物、葉、花粉、蜜などを餌としています。植物も彼らに種子散布や受粉を助けてもらいます。多くのコウモリ類は昆虫食なのですが、水面に近づいた小魚を足でつかむものやカエルなど小動物を捕るものもいます。また中南米に生息するチスイコウモリは家畜などの皮膚をするどい前歯で傷つけ、そこから流れ出る血をなめて餌とします。



▲壁で休むテングコウモリ

センター周辺には多田銀銅山の間歩があり、絶滅危惧種に指定されているテングコウモリを含め、4種のコウモリが生息しています。コウモリは一つの洞窟を1年中使うのではなく、いくつもの洞窟を季節によって使いわけています。キクガシラコウモリはここを冬眠場所とし、約80頭が集まります。出産は6月頃ですが、間歩の温度が少し低く、出産・子育ての場としては利用していません。センター建設前からのこのコウモリの変動を見ていますが、特に建設・稼働による影響は見られません。これからも長く保護されていくことを願っています。



【文】 大阪市立大学 大学院医学研究科 准教授 原田 正史 氏

ゆめほたる・クロスワードクイズ

タテのカギとヨコのカギのクイズの答えをマスに埋めて、二重枠の文字を並べ替えると国崎クリーンセンターに関する用語になるぞよ。(答えのヒント: 地球表面の大気や海洋の平均温度が長期的に見て上昇する現象だぞ。地球○○○現象。)

正解者には!

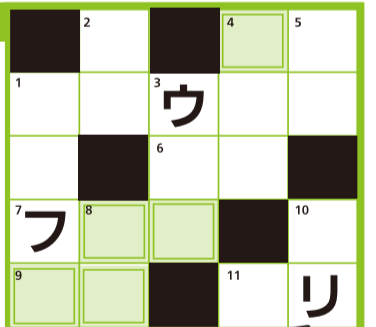
図書カード(1000円)とゆめほたる主催ウィークエンドワークショップ券1枚を抽選でプレゼント!

タテのカギ

- 1 禁止や注意をうながす自立式の告知板。
2 特にがんばった者には、特別有給休暇を〇〇します。
3 原子炉燃料・核兵器原料となるもの。
4 日本のお正月は、これを食べます。重箱に詰めておく料理。
5 成績や等級・順位などの第四位。甲・乙・丙の次の語。
8 第六〇〇とは、理屈では説明のつかない、鋭く本質をつかむ心の働き。直感、靈感。
10 夏、白い小さな花をつけ、特有の香りがある多年草で、食用になる、春の七草の一つ。

ヨコのカギ

- 1 去年、名古屋で、COP10がありました。これは、「生物○○○○条約 第10回締約国会議支援実行委員会」のことです。
4 うちの犬は、賢くて、ちゃんと〇〇をするんですよ。
6 物事にきまりがつく。かたがつく。「電話では〇〇が明かない。」
7 高い所から見下ろし眺めること。鳥瞰。
9 寒かったでしょう。ゆっくり〇〇をとってお休み下さい。
11 哺乳類の中で唯一飛翔できるコウ〇〇。



官製はがきの裏面に、答のキーワードと5つのアンケートへの回答をお書きの上、住所・氏名・年齢・職業・電話番号を明記し、〒666-0103 兵庫県川西市国崎小路 13 番地 国崎クリーンセンター啓発施設・環境学習館ゆめほたる、「ゆめほたる・クロスワードクイズ 24号」係までお送りください。(2月末〆切り)アンケートへの回答がない応募はがきは無効とさせていただきます。

アンケート

- Q1. 本号の中で一番良かった記事のタイトルは?
Q2. 広報「森の泉」をご存じでしたか?
Q3. 国崎クリーンセンター啓発施設へ行ったことがありますか?
Q4. リサイクルの分別に努力していますか?
Q5. 環境関係でもっとも気になる問題はなんですか?

当選者発表

正解者の中から厳正な抽選のうえ、当選者5名様に賞品引換えハガキを送付いたします。当選は、発送をもって代えさせていただきます。



23号の答え...「クリーン」(応募者は103名でした。ご応募ありがとうございました。タテ・ヨコのカギの答えはゆめほたるホームページをご欄下さい。)

持ち込みごみのお問合せは「組合事務局」へ

072-744-7280

ご予約は前日までに「組合事務局」へ ※搬入前日までに住所・氏名持ち込みごみの種類などをお伝えください。
搬入日 火曜日から金曜日まで(同曜日祝日可)
時間 午後1時30分から午後4時まで
料金 10kgあたり80円

見学や講座のお問合せは「ゆめほたる」へ

072-735-7282

休館日: 月曜日(月曜祝日の場合は翌平日)、年末年始
URL: http://www.kunisakicc.jp/



国崎クリーンセンターへはお車でお願いします。最寄り駅からのバスはございません。

川西方面より 国道173号線を北上、一庫ダム方面へ。最初のトンネルをぬけて井補野交差点より県道604号線へ、笹ヶ谷トンネルをぬけてすぐ左手(井補野交差点より5km)。

電車をご利用の方

- ・能勢電鉄ときわ台駅より、タクシーで約13分
・能勢電鉄山下駅より、タクシーで約15分

研修室・展示学習ロビー内でWi-Fi使用可能です。

