

ごみの行方

22年度実績

ごみは私たちの家からどこに行くの？

ももびー、ごみ捨てお願いね！

はいママ！

1市3町の家庭・事業所

1 ごみの受入

みんなのまちから国崎クリーンセンターにごみが運ばれてくるのね。

燃やされたごみ 合計 **56,531** トン

国崎クリーンセンター

2 再生工場へ搬出

最終処分場へ

再生工場

発電

森の泉

猪名川上流広域ごみ処理施設組合・広報

vol. **28**

平成23年9月25日

【発行・編集】

猪名川上流広域ごみ処理施設組合
〒666-0103 兵庫県川西市国崎字小路13番地
http://www.morinoizumi.or.jp
電話 072-744-7280 (直通)
072-744-7281 (FAX)
メール ina-kouiki@asahi-net.email.ne.jp

1 ごみ受入量

(単位：トン)

燃えるごみ	52,093
大型ごみ・粗ごみ	5,352
プラスチック製容器包装	2,342
ビン類	1,664
缶類	483
剪定枝	456
ペットボトル	284
有害物(蛍光灯、乾電池)	74
紙・布類	34
合計	62,783

2 搬出量

(単位：トン)

プラスチック製容器包装	2,288
ビン類	1,681
缶類	458
ペットボトル	260
破碎鉄・アルミ、電線・大塊金属など	558
有害物(蛍光灯、乾電池)	75
紙・布類	19
その他	12
合計	5,351

電力会社

こんなにたくさん発電しているのね！

売電事業状況 (発電機 5,000kW 1基)

発電量 (kWh)	22,626,870
売電量 (kWh)	7,650,754
売電率 (%)	33.81
売電収入 (円)	59,526,605

発電量 = 一般家庭 6,285 軒分の1年間の消費電力量相当(※)

売電量 = 一般家庭 2,125 軒分の1年間の消費電力量相当(※)

▲地域の電力供給の一部を担っている小さな発電所と言えます。(※一軒当たり電力使用料 3600kwh/年として計算)

最終処分場

神戸沖埋め立て処分場

最終処分は外部に委託しています。処分場では、尼崎基地等から船で運ばれてきたごみを埋め立てています。



最終処分量 (単位：トン)

熔融スラグ	3,581
熔融飛灰固化物	605
磁性灰	695
大塊物	501
陶磁器類	333
合計	5,715

▶焼却施設から出た処分物(陶磁器類を除く)です。

国崎クリーンセンターのごみ処理のポイント

最新の施設なんじゃ！

- 1 日本でも屈指の厳しい自主基準を設けて、環境への負荷を少なくしている。
- 2 灰溶融炉を備え、ごみを減容し、最終処分場への埋め立て量を少なくしている。
- 3 ごみを焼却した時の熱エネルギーを回収し、高効率の発電をしている。
- 4 分別されたごみの中から少しでも多くの資源を回収し、リサイクル(再生)している。

夏休みエコ見学ツアー2011で

8/10 晴れ

「神戸沖埋め立て処分場」を見学しました！

国崎クリーンセンター等の焼却施設から、リサイクルできないごみがトラックで運ばれます。計量後、ストックヤードに一旦ため置かれ、検査されます。検査後、船に積み込まれ、処分場へ運ばれてきます。



敷地面積 88ha (甲子園球場 22 個分) の広大な処分場には、一般廃棄物・産業廃棄物・残土などが埋め立てられています。

計画では平成33年までの供用予定ですが、既に予定の60%まで埋め立てられているのだが。

「大阪沖埋め立て処分場」が昨年秋より受け入れ開始されたことや、3Rの普及などにより、神戸沖処分場の埋め立て量は減少傾向だそうです。しかし新たな処分場の建設には費用と時間がかかりますので、できるだけ現在の埋立地を延命させることが重要です。引き続きごみ減量、リサイクル資源のための分別への協力が必要だと感じました。

皆様の一層のご協力をお願いします！！

財政状況を公表します。 平成22年度決算より

歳入 総額21億4477万円

構成市町の負担金は歳入の85.6%

主な収入である構成市町からの負担金の分担率は、「燃やすごみの量」等で決まっています。各市町のごみの減量は、負担額に直接影響しています。

その他の収入で主なものは、10kg当たり80円のごみ処理手数料収入や燃やしたごみの熱で施設内にあるタービンで発電し、余った電力を売却した収入です。(一面参照)

また、皆さんからご協力いただいている分別ごみ(資源ごみ)の売却収入等は、6500万円(対前年度比126.1%増)の収入となりました。

歳出 総額20億3632万円

当施設は、本格稼働後2年が経ち、順調な施設運営が実施できました。主な支出は委託料8億4530万円(対前年度比7.3%減少)、償還金、利子及び割引料6億7247万円(対

前年度比90.6%増加施設の運転等に要するガス代や薬品代の需用費3億3351万円(対前年度比6.3%増加)などです。

●**全体の受入ごみ総量は**6万2783ト(前年度比0.6%)で、微増となりました。その要因は可燃ごみや容器包装プラスチック等が減少する一方で、大型ごみや剪定枝の搬入量が増加したことによるものです。

●**焼却施設においては**、5万6531ト(対前年比3.1%減)のごみを焼却するとともに、排ガスなどについても厳しい自主基準値を超えることなく良好な運転を実施しました。

●**リサイクルプラザにおいては**、再資源化を図るための中間処理を行い、前年度とほぼ同量の5684トンの資源等を搬出したしました。

●**建築・設備の維持管理については**、専門的立場からの技術支援を求め、適切な施設管理を行いました。

●**啓発事業については**、指定管理者により様々な自主事業を展開するとともに、広報紙等により、ごみ分別の必要性等を啓発いたしました。

●**環境への影響については**、施設運転及び施設建設後の周辺環境の影響について環境影響評価事後調査を継続して実施し、周辺地区住民や学識経験者等から組織する環境保全委員会において調査結果を逐次報告いたしました。

なお、1トン当たりのごみ処理費では1万9236円(対前年度比50円増)となっています。

今後におきましても更なる安全性の確保と効率的な施設運営を目指してまいります。

歳入決算の款別節別集計表

款	節	金額(千円)	構成比(%)
分担金及び負担金	市町負担金	1,836,643	85.6
	雑入等	128,092	6.0
使用料及び手数料	施設使用料	7	0.0
	公有財産使用料	43	0.0
	ごみ処理手数料	135,419	6.3
	情報公開手数料	9	0.0
繰越金	繰越金	44,431	2.1
諸収入	預金利子	126	0.0
	雑入	128,092	6.0
計		2,144,771	100

歳出決算の款別節別集計表

款	議会費	総務費	衛生費	公債費	総計
報酬	1,069	375	3,965	0	5,409
共済費	0	0	52	0	52
報償費	0	653	0	0	653
旅費	0	140	52	0	192
需用費	52	3,244	330,209	0	333,505
役務費	14	6,402	1,220	0	7,635
委託料	359	10,349	834,587	0	845,295
使用料及び賃借料	0	3,293	0	0	3,293
工事請負費	0	0	890	0	890
備品購入費	0	136	528	0	664
負担金、補助及び交付金	0	59,433	106,823	0	166,257
償還金、利子及び割引料	0	0	0	672,473	672,473
公課費	0	8	0	0	8
計	1,494	84,033	1,278,325	672,473	2,036,324
構成比(%)	0.1	4.1	62.8	33.0	100.0

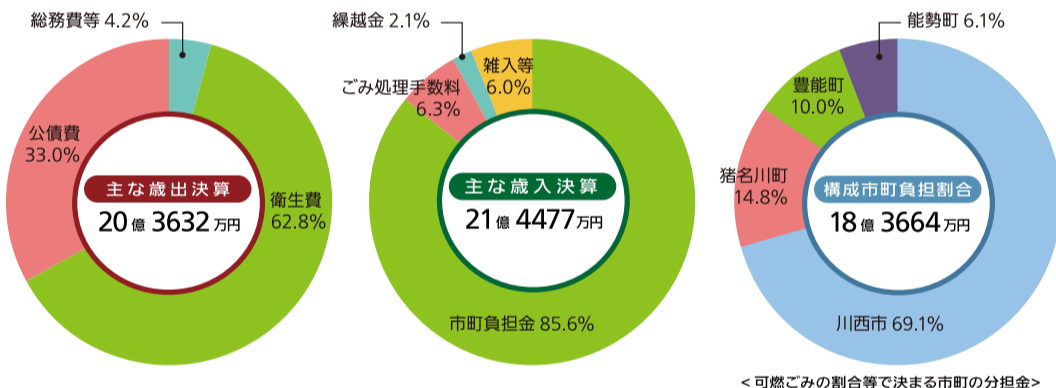
※各項目の合計と総計欄の数値については、端数処理のため一致しないことがあります。

表-1 行政文書の公開の状況

実施機関	請求件数	行政文書の公開				
		公開	部分公開	非公開	取り下げ	情報提供
管理者	9	5	3	0	0	1

表-2 部分公開・非公開の理由内訳

個人情報	法人等情報	意思形成過程情報	付属機関等情報	事務事業執行情報	生命等保護情報	文書不存在
3	3	0	0	0	0	0



プラスチック製容器包装比率が90.55%に品質向上しました。

(4月15日調査)

容器包装比率の品質基準が90%超えってどうなの?

当センターでは、昨年度まではBランクで品質に基づく拠出金の分配対象ではありませんでしたが、今年度は初めて、品質に基づく拠出金の分配対象である90%以上の高品質(Aランク)を確保できました。その結果、来年度には新たに品質調査に基づく拠出金が分配される予定であり、リサイクル経費の負担が少なくなります。

再来年度はどうなの?

品質に基づく拠出金の分配対象となるのは、容器包装比率95%以上もしくは、90%以上で、かつ、前年比2%以上の品質が向上した場合です。このことから、来年度の品質が92.55%未満だと、品質に基づく拠出金の分配対象から外れることになってしまいます。

調査対象のごみの中で、汚れの付着したプラスチック製容器包装や紙などの他素材の容器包装、ペットボトル、その他異物の混入の有無を調査し、品質が確定します。

家庭から排出される容器包装の「プラスチック」は、「容器包装リサイクル法」に基づき、構成市町が分別収集した後に国崎クリーンセンターでリサイクルの支障となる汚れや異物の混入がないかを確認し、手作業で選別しています。選別したものは容器包装リサイクル協会を通じて、リサイクル業者へ引き渡し、リサイクルされています。

調査対象のごみの中で、汚れの付着したプラスチック製容器包装や紙などの他素材の容器包装、ペットボトル、その他異物の混入の有無を調査し、品質が確定します。

容器包装リサイクル協会が毎年、品質調査をして、ランク付けしています。そのランクにより翌年度の品質に基づく拠出金の分配対象になるかどうかの判断がされます。

品質調査方法

第2回 組合議会

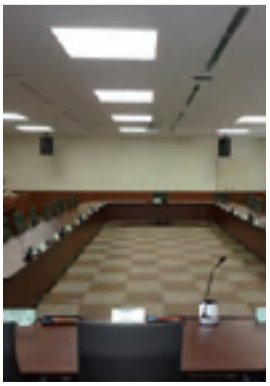
平成23年8月8日 定例会

猪名川上流広域ごみ処理施設組合 Webサイト「森の泉」
<http://www.morinoizumi.or.jp/>

報告
平成22年度猪名川上流広域ごみ処理施設組合予算の事故繰越し繰越し計算書の報告について

議案
・猪名川上流広域ごみ処理施設組合が設置するごみ処理施設に係る環境影響調査等に関する条例の制定について(原案可決)
・平成22年度猪名川上流広域ごみ処理施設組合歳入歳出決算認定について(原案認定)
・公平委員会委員の選任について(原案同意)

【井谷 丈志 氏(猪名川町)】
※過去の議会議録の一部は、当組合ホームページにて公開しています。





2011年Autumnゆめぼたる

セミナー・ワークショップ&秋のイベント特集!

Wi-Fi 研修室・展示学習ロビー内でWi-Fi 使用可能です。

環境マンガ展開催!

～エコナザウルスの環境マンガ展～

10月2日(日)～11月13日(日) 9:00～17:00

難しい、とつぎにくい...
そんな環境問題を誰にでもわかりやすく楽しく伝えるために、ゆめぼたるで「環境マンガ展」を開催します。
※月曜休館、月曜祝日の場合は翌平日が休館。10/22,23は施設点検の為休館。

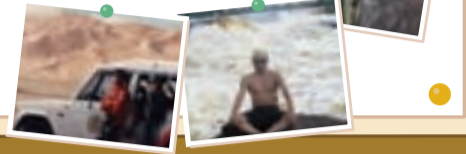


本田 亮 (環境マンガ家)

環境マンガ講演会 事前予約制 転覆隊長のゆかいな地球旅

アウトドア雑誌の取材や執筆でおなじみの「転覆隊長」による抱腹絶倒の講演会。アマゾンからアラスカまで縦横無尽。地球の端で出会ったおかしな出来事、そこで考えた環境問題など、話しは盛りだくさん。同時開催の環境マンガ展(10/2～11/13)のギャラリートークも行います!

講師 本田 亮(環境マンガ家)
日程 10月2日(日)
時間 13:30～(13:00 開場)
受講料 500円(小学生以下無料)
定員 160名



ゆめぼたる 紅葉まつり



菊炭クラフト体験、ワークショップの他、手作り味噌を使った豚汁販売コーナーや郷土の味販売もあります。

開催日時: 11月13日(日)

時間: 10:00～16:00
会場: ゆめぼたるロビー



熱気球搭乗体験 (詳しくはホームページ)

・事前申込定員320名
・大人700円、子供300円
・往復乗車券1枚で5名分までお申込(10/20 必着)
※悪天候時(雨天・強風)は予告無く中断・中止になる場合があります。

ファミリーフリーマーケット

大好評のファミリーフリーマーケット!!
室内ですので雨でも開催します。
家具の抽選会、器の修理相談会や、恒例のじゃんけん大会など、お楽しみが盛りだくさん!!

※駐車場は満杯になると入場できません。
できるだけ無料シャトルバスをご利用ください。

開催日時: 12月4日(日)

時間: 10:00～15:00
会場: ゆめぼたる内研修室、展示ロビー

詳しくはお問合せください

11月1日より出店者受付開始!

○一般業者の出店ではなく、近隣のご家族の出店となります。
○出店資格: 家族代表として、18歳以上の一市三町内在住・在勤・在学者。

シャトルバス時刻表 (11/13・12/4)

無料

【山下駅発】

山下駅	9:00	10:20	11:40	13:00	14:20	15:40
国崎CC	9:20	10:40	12:00	13:20	14:40	16:00
日生中央駅	9:40	11:00	12:20	13:40	15:00	16:20

【のりば】 山下駅: 阪急バスのりば

【日生中央駅発】

日生中央駅	9:40	11:00	12:20	13:40	15:00
国崎CC	10:00	11:20	12:40	14:00	15:20
山下駅	10:20	11:40	13:00	14:20	15:40

【のりば】 日生中央駅: 日生中央バスロータリー 3番のりば



里山で楽しく外ヨガ体験

啓発施設の屋上でヨガ教室を開催します。(雨天時は屋内)

講師 ゆめぼたる認定クラブ講師(乾 美由紀)

日程 10月7・14・28日(全て金) 受講料 500円

時間 10:00～12:00 定員 各日8名

持ち物 ドリンク、タオル、レジャーシート、ヨガマット(希望者には先着順で200円でヨガマットを貸し出し、バスタオル又は分厚めのレジャーシート(キャンプマット)でも代用可能。)動きやすい服装、冷える方は5本指ソックスをご持参ください。

注意事項 朝食は8時までに済ませ、空腹でお越しください。



とんぼ玉教室(初級)

ガラス棒を使いとんぼ玉やパーナーワークを行います。

講師 春名 成徳(ガラスアート工房 ハルナ)

日程 土曜コース 10/8 11/12 12/10 3回の連続コース 持ち物 エプロン、筆記用具 定員 5名

時間 13:00～15:00

受講料 3回6,000円 (別途材料費)



国崎から元気を届けよう!

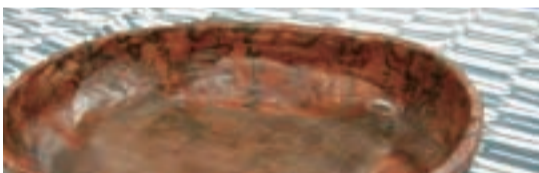
「間伐材ハンガー」を作って被災地支援!!

間伐材でハンガーを10本作って、5本を皆様方のメッセージを付けて被災地へ送ります。多数のご参加、お待ちしております。

講師 ゆめぼたる認定クラブ講師(渡邊 元)

日程 10月8日(土) 受講料 1,000円

時間 午前/10:00～12:00 (間伐材ハンガー5本を含む) 午後/13:00～15:00 定員 各回20名



一貫張り体験

かごに一手間かけて味のある和の小物入れを作ります。
"一貫張り"とは籠に和紙を張り、柿渋を重ね塗りしたもの。昔の唐傘に塗ってあるのが柿渋です。

講師 ゆめぼたる講師(土井 友子)

日程 10月20日(木) 持ち物 弁当・飲料・エプロン・ぞうきん1枚・料理用のナイロン製のハケ

時間 10:00～15:00

受講料 500円 (別途材料費500円) 定員 10名



里山スケッチ～絵手紙教室 秋～

秋の美しい里山で見つけた材料を元にスケッチをし、絵手紙に仕上げます。スケッチのコツをわかりやすく教えますので、初めての方でも楽しく絵を描いていただけますよ!

講師 ゆめぼたる認定クラブ講師(羽倉 のり子)

日程 10月21日(金) 持ち物 筆(絵の具用)、ハガキや色紙など、手拭タオル、雑巾、文字を書きたい場合は習字筆、飲料

時間 13:00～15:00

受講料 500円 定員 15名

注意事項 散策をしますので、歩きやすい靴・服装でお越し下さい。



布ナプキン作り

環境にも体にも優しいため、近年とても注目されている布ナプキンを作ります。(2回連続受講講座)

講師 ゆめぼたる認定クラブ講師(林 理沙)

日程 第1回 10月26日(水) 受講料 500円(別途材料費・資料代1,500円) 第2回 11月30日(水)

時間 第1回 10:00～12:00 持ち物 第1回 とくになし 第2回 汚れても良い服またはエプロン、ゴム手袋、生地

定員 15名



エコ調理・鍋帽子を作らしよう!

エネルギー節約の便利グッズ「鍋帽子」を手作りします。鍋帽子を使って作るプリンを試食もありますよ。

講師 ゆめぼたる講師(川西友の会)

日程 10月29日(土)

時間 10:00～14:30

受講料 500円(別途材料費・資料代1,500円)

持ち物 洋裁道具(木綿糸・針・まち針・ハサミ)、弁当、飲料

定員 10名



菊炭クラフト教室

一庫・黒川・豊能地域の里山で生産されてきた美しい「菊炭」。飾り炭やコケ玉を使ったミニ盆栽などを制作します。

講師 ゆめぼたる講師(辰野 勝之)

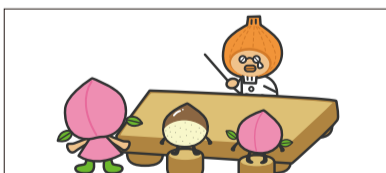
日程 11/12(土) 11/13(日)

時間 13:00～15:00

受講料 500円(別途材料費1作品500円)

持ち物 エプロン、軍手、作品持ち帰り用袋

定員 20名



家事・家計講習会

エコノミーとエコロジーでダブル"エコ"。家計を見直して環境にやさしい生活を両立してみませんか

講師 ゆめぼたる講師(川西友の会)

日程 11月22日(火)

時間 10:00～12:00

受講料 500円

持ち物 筆記用具

定員 20名



金継ぎ相談会

欠けたりひびの入った器が金継ぎという技術で直るかもしれません。食器をご持参の上ご相談下さい。

講師 ゆめぼたる認定クラブ講師(熊巴 紀恵)

日程 12月4日(日)

時間 10:00～13:00

受講料 無料

持ち物 修復可能かどうか見て欲しい器

会場 国崎クリーンセンター 環境楽習館 ゆめぼたる他

支払方法 受講開始前までに、事務局へお支払いください。

※なお、お支払いいただいた受講料は、原則返金していません。ただし、やむを得ない事情の場合は、開講前に限り、払い戻しをお受けすることもございます。開講日以降の返金は致しかねますので、ご了承ください。

申込方法 参加ご希望の講座がございましたら、該当日の7日前までに、ホームページ、もしくはお電話にてご予約・お申し込みください。

※人数制限がある講座に関しては、定員になり次第受付を終了させていただきます。



ホームページにて最新のセミナー・ワークショップをご案内しています!

<http://www.kunisakicc.jp/>

に今すぐアクセス!

川西市からのお知らせ

「子ども向け学習会」のご案内

川西市では、まちづくり出前講座「子ども向け学習会」を実施しています。

川西市内の幼稚園、保育所、子育てグループなどの団体からの依頼に応じ、職員が地域に出向いて開催します。

また、就学前の子どもから小学生以上を対象にした、ごみの分別やリサイクルについてのプログラム他、「園や学校で参観のあと、保護者だけでごみの話が聞きたい」などの要望にもお応えしておりますので、お気軽にご相談ください。

まずは、リサイクル推進課へお電話などで日程を予約してください。予約後、利用日の2週間前までに申込書をご記入のうえ、郵送・ファックス又は分庁舎へご持参ください。

【担当】

川西市 リサイクル推進課
TEL 072-759-4240
〒666-0011
川西市出在家町1-11



豊能町からのお知らせ

ごみ減量化推進員の皆さまのご協力のもと、ごみ減量化・資源化のPR事業を実施します

10月は、町内にある能勢電鉄3駅前でごみ減量の啓発活動を行います。

(妙見口12日、ときわ台13日、光風台14日)

また、9月に引き続き10月も食用廃油の臨時回収及び啓発活動を各店舗前で実施します。豊能町内のご家庭で不要になった食用廃油がございましたらぜひお持ちください。飼料や石けんなどの原料に生まれ変わります。なお、容器は各自お持ち帰りください。

※動物油(ラード)等は対象外です。
(詳細は町報9月号、10月号や各ご家庭へ配付させていただきました。分ける方・出し方)P6も参考にご覧ください。
また、『とよのまつり』(11月13日)では、ごみ減量の啓発コーナーを設けます。(詳細は町報11月号へ掲載予定です。)

【担当】
豊能町 環境課
TEL 072-736-1190

国崎通信

平成14年(18年)、川西市教育委員会では国崎クリーンセンター建設に先立ち間歩(まご)の調査を行いました。間歩とは鉱山の坑道のことで、鉱石を採掘した跡です。

多田銀銅山は、猪名川町・川西市・能勢町・豊能町を初め周辺市町に東西・南北とも10数キロメートルの範囲に広がっています。採掘は平安時代の11世紀から始まり、江戸時代の初めには最盛期を迎え、幕府の鉱山支配の拠点として現在の猪名川町銀山には代官所が置かれました。このため、多田銀銅山といえは代官所跡のある猪名川町の銀山を思い浮かべる方も多いと思いますが、クリーンセンター周辺の山林にも多数の間歩が残されています。

調査では、まず建設予定地周辺の間歩の分布状況を調べました。標高約400メートルの山頂から谷底までおよそ200メートルもの落差のある尾根をくまなく歩いたのですが、予想以上に多く、およそ70箇所の間歩や採掘に伴い排出された岩石の堆積箇所5箇所をみつけることができました。

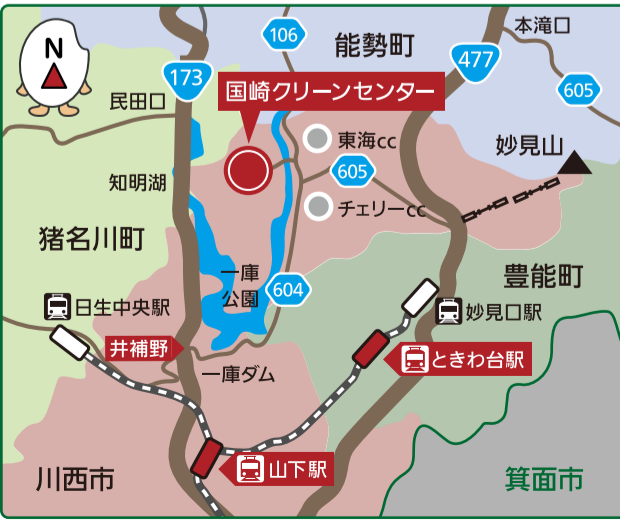
その後、施設建設のための造成により影響を受ける間歩8箇所、また工事中みつけた3箇所の合計11箇所の発掘調査を行っています。発掘調査では、坑口に堆積した土を取り除いたり、坑内探査、坑道の測量などを行った結果、江戸時代に手掘りで採掘した間歩であることがわかりました。調査で入った間歩では、長さ100メートル以上に達するものもありましたが、内部は幅約60センチメートルと狭く、人がやっと通れる幅しかありませんでした。残念ながら、有力な鉱脈がみつかった形跡はありませんでしたが、典型的な江戸時代の間歩の実態を知ることができ、鉱脈を求めた古人の苦労がしのばれました。

焼却炉を点検整備します
国崎クリーンセンターには、1日のごみ焼却能力が117.5トンの焼却炉が2炉ありますが、10月19日から26日までの8日間、点検整備のため2炉とも運転を停止します。これは、年に一度、時期を決めて実施しているもので、焼却炉を長期間安定的に使用できるようにするために欠かせないものです。なお、ごみの受け入れは通常通り行いますので、収集日などに変更はありません。

「多田銀銅山来歴申伝略記」によれば、クリーンセンターから約5キロメートル南の県立一庫公園までの尾根筋は、江戸時代「奇妙山神教間歩」と呼ばれた多田銀銅山の主要鉱脈の一つでした。クリーンセンター周辺の鉱脈もその支脈の一つだったようです。同書によれば、知明山はもと奇妙山と呼んでいたのが変化したもので、奈良時代東大寺の大仏鑄像の際の銅を産出したという伝承が記されています。全国的に鉱山の由来を奈良時代に求める例は多く、わかには信じがたい伝承ですが、今後調べてみる価値はあると思われる。

タテのカギ ヨコのカギ
ゆめほたる・クロスワードクイズ
タテのカギとヨコのカギのクイズの答えをマスに埋めて、二重枠の文字を並べ替えると国崎クリーンセンターに関する用語になるぞよ。(答えのヒント: 秋の夜長の一つの楽しみである方も多はいはずじゃよ。)

持ち込みごみのお問合せは「組合事務局」へ
072-744-7280
ご予約は前日までに「組合事務局」へ
※搬入前日までに住所・氏名持ち込みごみの種類などをお伝えください。
搬入日 火曜日から金曜日まで(同曜日祝日可)
時間 午後1時30分から午後4時まで
料金 10kgあたり80円
見学や講座のお問合せは「ゆめほたる」へ
072-735-7282
休館日: 月曜日(月曜祝日の場合は翌平日)、年末年始
URL: http://www.kunisakicc.jp/



国崎クリーンセンターへはお車でお越しください。
最寄り駅からのバスはございません。
川西方面より
国道173号線を北上、一庫ダム方面へ。最初のトンネルをぬけて井補野交差点より県道604号線へ、笹ヶ谷トンネルをぬけてすぐ左手(井補野交差点より5km)。
電車をご利用の方
・能勢電鉄ときわ台駅より、タクシーで約13分
・能勢電鉄山下駅より、タクシーで約15分
研修室・展示学習ロビー内でWi-Fi使用可能です。