

多目的広場で 楽しもう!

「日本一の里山」と評される豊かな自然に囲まれた「国崎クリーンセンター多目的広場」。近隣地域においても数少ない全面天然芝でおおわれたグラウンドは、環境啓発イベント、レクリエーション、スポーツなど、地域の方々の交流や地域活性に広く活用されています。ここでは、多目的広場の活用例(本年度実績)について一部ご紹介いたします。皆さまも魅力あふれる多目的広場をぜひご活用ください。

11月3日(日・祝) 地域まるごと 里山まつり

秋の里山フリーマーケット

ゆめぼたる定例のファミリーフリマが「地域まるごと里山まつり」に合わせて秋空の下へ。あいにくの空模様となりましたが、手づくり市やリユース・リサイクルに大勢の人が集まりました。



ダッチオープンの 野外料理&ライブ

クックオフin関西「鉄鍋伝道倶楽部」の皆さんにより、ダッチオープンを使った野外料理がふるまわれ、「大坂城(ダイハンジョウ)ジャグバンド」の音楽ライブを楽しみました。

5月19日(日)、26日(日) 第1回 北摂ゆめぼたるCUP 少年サッカー大会

少年サッカー16チームが参加した北摂ゆめぼたるCUP。第1回大会の優勝チームは「猪名川FC RED」。選手たちは元気いっぱいにプレーし、サポーターの声援が周辺の山々に響き渡りました。



9月21日(土)、23日(月・祝)、29日(日) 日豪小学生国際交流親善マッチ& 川西市ラグビースクール・フェスタ

川西市ラグビースクールと十数年来交流を続けているオーストラリアのリンドフィールド・ジュニア・ラグビー・クラブが来日。国際交流親善マッチ、近隣チームも参加しての川西市ラグビースクール・フェスタで、力を競い合い、友情を深めました。



多目的 広場の ご案内

スポーツ目的の利用は、年内は12月27日(金)[午前9時~午後4時]までです。ご利用時間・申込方法など詳細については、啓発施設「ゆめぼたる」のホームページをご参照いただくか、お電話にてお問合せください。なお、2014年1月から5月末までの間は、芝養生のためにスポーツ目的の利用は休止いたします。(ゆめぼたる自主事業を除く)

ゆめぼたるホームページ

<http://www.kunisakicc.jp/>

TEL 072-735-7282

休館日：月曜日(月曜祝日の場合は翌平日)、
12月28日(土)~1月4日(土)



平成25年第3回組合議会(臨時会)

組合議長など3役決まる

平成25年第3回猪名川上流広域ごみ処理施設組合議会臨時会は、11月12日に開会し、同日閉会しました。この臨時会において、監査委員の選任同意1件が上程され、同意されました。また、同議会において議長に多久和 桂子 議員(川西市)、副議長に宮東 豊一 議員(猪名川町)が選任されました。



多久和 桂子
議長



宮東 豊一
副議長

監査委員(議会選出)

高橋 充徳 議員

過去の会議録の一部は組合議会
ホームページにて公開中です。

組合議員名簿(議席順)

議席	氏名	選出市町	議席	氏名	選出市町
1	安井 和 広	猪名川町	10	鈴木 光 義	川西市
2	梶田 忠 勝	川西市	11	中植 昭 彦	能勢町
3	宮坂 満 貴子	川西市	12	福岡 邦 彬	豊能町
4	久保 義 孝	川西市	13	加藤 郁 子	猪名川町
5	美谷 芳 昭	能勢町	14	高橋 充 徳	豊能町
6	西河 巧	能勢町	15	永 並 啓	豊能町
7	土田 忠	川西市	16	黒田 美 智	川西市
8	多久和 桂子	川西市	17	平岡 讓	川西市
9	小山 敏 明	川西市	18	宮東 豊 一	猪名川町

① 排ガス調査表1-1 (1号炉煙突出口)

測定項目	単位	自主基準値	4月4日	6月7日
ダイオキシン類	ng-TEQ/m ³ (N)	0.01以下	0.0024	0.0000031
総水銀	mg/m ³ (N)	0.05以下	0.005未満	0.005未満
カドミウム	mg/m ³ (N)	0.05以下	0.005未満	0.005未満
重金類 (鉛+銅+クロム+マンガン)	mg/m ³ (N)	1.0以下	0.02未満	0.02未満

表1-2 (2号炉煙突出口)

測定項目	単位	自主基準値	4月4日	6月7日
ダイオキシン類	ng-TEQ/m ³ (N)	0.01以下	0.00011	0.0000025
総水銀	mg/m ³ (N)	0.05以下	0.005未満	0.005未満
カドミウム	mg/m ³ (N)	0.05以下	0.005未満	0.005未満
重金類 (鉛+銅+クロム+マンガン)	mg/m ³ (N)	1.0以下	0.02未満	0.02未満

② 下水放流水調査表2 (下水放流口)

測定項目	単位	基準値(下水道法)	4月2日	5月7日	6月6日
水素イオン濃度(pH)	-	5~9の範囲	7.4(21℃)	7.2(24℃)	7.4(25℃)
生物学的酸素要求量(BOD)	mg/L	600未満	11	32	80
浮遊物質(S.S)	mg/L	600未満	35	120	94
ノルマルヘキサン抽出物(鉱油類)	mg/L	5以下	検出せず	検出せず	検出せず
ノルマルヘキサン抽出物(動植物油類)	mg/L	30以下	1.1	1.8	1.5
ふっ素	mg/L	8以下	3.8	-	-
ダイオキシン類	pg-TEQ/L	10以下	0.0055	-	-

平成25年度 環境影響調査結果(4月~6月)

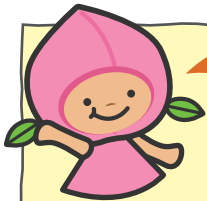
ごみ処理施設の稼働による周辺環境への影響などを明らかにするため実施した平成25年度環境影響調査結果(4月~6月)の概要をお知らせします。平成25年度の調査は、国崎クリーンセンターから排出される排ガス、排水、処分対象物の調査(排出源モニタリング)と周辺環境の調査(環境モニタリング)を実施しました。なお、詳細な結果は組合ホームページをご覧ください。

排出源モニタリングの概要

- ① 排ガス調査**
排ガス調査結果のうち、ダイオキシン類、総水銀、カドミウム及び重金類については、表1のとおり自主基準を全て満たす値でした。また、連続測定結果においては、立ち上げ時立ち下げ時の一酸化炭素を除いて、自主基準を超過する値はありませんでした。
- ② 下水放流水調査**
調査した全ての項目において、表2のとおり下水道法排水基準を満たす値でした。
- ③ 処分対象物調査**
溶融飛灰固化物、溶融スラグについて、4月に実施し、全ての項目で基準値を満たす値でした。

環境モニタリングの概要

動物・植物調査
7月にヒメボタルの調査を実施しましたが、ごみ処理施設稼働による特段の影響は見られませんでした。



ももぴーからのお願い

カセットボンベは最後まで使い切ってね!

国崎クリーンセンターでは、カセットボンベやエアゾール缶などから発生した**可燃性ガスが原因とみられる設備内の火災(小規模)が時折発生**しています。

中身が残ったままのカセットボンベなどをごみとして出されますと、ごみ収集車での収集・運搬作業中やごみ処理施設での作業中に爆発・炎上することがあり大変危険です。**必ず使い切ってからごみに出してください。**

エアゾール缶を、やむを得ず使い切らずにごみに出す時には、火気のない通気性の良い戸外で、吸い込まないように、衣服にかからないようにして中身が出なくなるまで噴射ボタンを押して中身を完全に押し出してください。

※この場合、ティッシュや新聞紙に吹き付けるなどして、周囲への飛散にご配慮ください。



※屋内で中身を出すと、近くの火気や静電気で引火することがあり危険です。使い切った後は、キャップ(ふた)や噴射のための押しボタン等プラスチックを分別してください。容易に取り外せない場合は無理して外さないで、「缶の日」にお出してください。

! 使い捨てライターやマッチなども不適正なごみの出し方をしますと、施設での火災発生につながるおそれがあります。使い捨てライターはガスを使い切ってから、マッチは十分に水に湿らせてから、ごみに出してください。

カセットボンベは「缶の日」にお出してください。
収集日等は、お住まいの地域によって異なりますので、確認して、ルールを守りましょう。



しかぞーからの
お知らせ

年末年始の持ち込みごみ搬入の取扱いについて

年末年始の持ち込みごみ搬入の取扱いについてお知らせいたします。年末年始にごみを直接搬入される際には、次の事項をよくご確認ください。

~12月27日	通常どおり ■曜日/時間 月~金 13:30~16:00(前日までに電話予約が必要です) ■手数料 10kgあたり80円の処理手数料が必要です。
12月28日~30日	休み
12月31日	可燃ごみ(粗大可燃ごみを除く)のみ搬入可能です。 ■時間 9:00~16:00まで(12月31日のみ予約は要りません) ■手数料 無料
1月 1日~5日	休み
1月 6日~	通常どおり

※可燃ごみ以外のごみ種(粗ごみ、大型ごみ、びん、缶など)の搬入は、年内は12月27日までです。
※12月31日の可燃ごみの搬入は、例年、大変混雑します。特に受入終了前は大変混雑しますので、午前中にお越しになるなど、搬入時刻の分散についてご協力願います。
※1月6日(月)にごみを搬入される際には、必ず年内(12月27日)までに予約をされますようお願いいたします。

猪名川上流広域ごみ処理施設組合Webサイト

<http://www.kunisakicc.jp/association/>

ファミリーフリーマーケット

2013 Winter



雨でも開催できる大好評のファミリーフリーマーケット♪

12月1日(日) 10:00~15:00

出店場所：ゆめほたる内研修室、学習ロビー、見学通路

当日は、能勢電鉄「山下」駅から無料バスがあります。

同時開催

みんなで作ろう「くにさきのチヌ」(無料)

木工教室(300円) クリスマスリースづくり(500円)

オリジナルブレンド「ゆめほたる珈琲」の販売

恒例開催

ミニかえっこバザール

ちびっこじゃんけん大会

家具抽選会



当日は、弁当・パン・甘味の販売もあります!

11:30~

毎回大好評...おいしいよ!



無料バス運行
山下駅：阪急バス乗り場

山下駅発	9:05	9:45	10:25	11:05	11:45	12:25	13:05	14:40	15:20
国崎CC発	9:25	10:05	10:45	11:25	12:05	12:45	14:20	15:00	15:40



フラワーアレンジメント

12月21日：クリスマスアレンジ
12月25日：お正月用の寄せ植え
四季に応じたお花をテーマにアレンジしていきます。
※写真はイメージです。当日お花の内容が変わる事もあります。

講師 藤本 仁美(フラワーデザイナー)
日程 12月21日(土)、12月25日(水)
時間 13:00~15:00
受講料 500円(別途材料費各3000円)
持ち物 花ばさみ、お持ち帰り用袋(マチの広い物)
定員 各10名



里山珈琲講座

12月：オリジナルドリップバック珈琲を作ろう。
1月：世界の珈琲飲み比べ(中南米編)
2月：世界の珈琲飲み比べ(東南アジア・アフリカ編)
※飲み比べ講座は約20銘柄の予定です。

講師 向井 務(珈琲マイスター)
日程 12月21日(土)、1月25日(土)、2月22日(土)
時間 13:00~15:00
受講料 500円(別途材料費各1000円)
持ち物 筆記具、1・2月のみマイカップ
定員 各20名



里山木工教室

12月：お洒落なロールペーパーBOX
1月：カントリー調壁掛け棚
初心者、大歓迎! 気軽にお越しください。
※作業のできる服装をお願いします。

講師 ゆめほたるスタッフ
日程 12月8日(日)、1月12日(日)
時間 午前の部10:00~12:30
午後の部13:30~16:00
受講料 500円(別途材料費各500円)
持ち物 道具はゆめほたるで準備します。
定員 各10名



パッチワーク

うさぎ雛を作ります。
(仕上りサイズ18cm×11cm)

講師 井上 美智子(キルトの店「くれよん」主宰)
日時 1月28日(火)13:30~15:30
受講料 500円(別途材料費 台付きで1600円)
持ち物 裁縫道具 定員 各10名



和布リメイク(羽子板飾り)

不要な和布を再利用してかわいい飾りを作ります。

講師 宮田 英子(ゆめほたる講師)
日程 12月12日(木)
時間 10:00~15:00
受講料 500円(別途材料費2000円)
持ち物 裁縫道具、弁当、飲料
定員 各15名

レザーリメイク (3回連続講座)



使わなくなったり壊れてしまったレザー製品が新しい物に生まれ変わります。持って来ていただいた材料によってでき上がるの作品も変わります。

木曜A・Bコース

講師 上浦 美紀(ゆめほたる講師)
日程 A: 12月12日、1月9日、1月23日
B: 12月19日、1月16日、1月30日
時間 A・B共に、
午前の部10:00~12:30
午後の部13:00~15:30
受講料 各回500円(別途材料費300円~1000円程度)
持ち物 不要な革製品、専用針(お持ちでなければ180円でご購入ください。)
定員 午前・午後各8名

土曜コース

講師 上浦 美紀(ゆめほたる講師)
日程 1月18日、2月1日、2月15日
時間 13:00~15:30
受講料 各回500円(別途材料費300円~1000円程度)
持ち物 不要な革製品、専用針(お持ちでなければ180円でご購入ください。)
定員 各8名



分解ワークショップ

不用になった家電や製品を分解してみよう。製品の仕組みや内容を自分の手と目で確かめるワークショップです。

講師 ゆめほたるスタッフ
日程 12月21日(土)
時間 13:00~15:00
受講料 無料
持ち物 工具を使うので、作業用の軍手や手袋をお持ちください。
定員 10名



レザー小物制作

12月：キーケース
1月：ボックス型コインケース

講師 上浦 美紀(ゆめほたる講師)
日程 12月20日(金)、1月22日(水)
時間 午前の部10:00~12:00
午後の部13:00~15:00
受講料 500円(別途材料費12月/各800円、1月/1000円)
持ち物 特になし
定員 午前・午後各8名

みんなで作ろう! 申込制

「くにさきのチヌ」

現代アーティスト 淀川テクニクの柴田さんと一緒に、不要な靴で「くにさきのチヌ」を作ろう!

会場 ゆめほたる内学習ロビー
日程 12月1日(日)
時間 11:00~15:00
講師 淀川テクニク 柴田英昭氏

参加者には「かえるポイント」プレゼント!



来館者が決める リサイクルアートコンテスト2014

リサイクル品や廃棄物を使ったアート作品を募集します。

応募期間：平成26年1月31日(金)まで
投票期間：平成26年2月1日(土)~28日(金)
結果発表：平成26年3月上旬

最優秀作品には、図書券1万円分をプレゼント。投票者の中からも抽選で地元名産品をさしあげます。

詳しくはゆめほたるホームページをご覧ください。

里山クラブのマーク付は、里山クラブ関連講座です。

072-735-7282

(見学や講座のお問合せ・ご予約)

※受付時間 9:00~17:30 / 月曜休館(月曜祝日の場合は翌平日)
※12月28日(土)~1月4日(土)は休館いたします。

会場 国崎クリーンセンター 環境学習館 ゆめほたる他 開館時間 9:00~17:00

支払方法 当日、受付にて事務局へお支払いください。キャンセルについては、必ず1週間前までにご連絡ください。材料費を伴う講座のキャンセルでは、材料費のみお支払いいただく場合があります。ご了承ください。

申込方法 参加ご希望の講座がございましたら、該当日の7日前までに、ホームページ、もしくはお電話にてご予約・お申込みください。
※人数制限がある講座に関しては、定員になり次第受付を終了させていただきます。



ホームページにて最新のセミナー・ワークショップをご案内しています!

<http://www.kunisakicc.jp/>

に今すぐアクセス!

環境マンガ



「僕たち、残り時間少ないな」
世界には、絶滅の恐れがある生物が1万9000種いる。一度失ってしまったら生物は作り出せない。生きているうちに大切にしくちやいけな。

【文・イラスト】
環境漫画家・サラリーマン転覆隊「隊長」
本田 亮氏



川西市では、「ごみ減量出前講座」を実施しています。

市内の自治会やグループなどからの依頼に応じ、職員が地域に出向いて開催します。容器・包装ごみの減量クイズや実物ごみの分別にチャレンジするなど、ゲーム形式で楽しみながらごみについて学べるよう工夫

川西市からのお知らせ

ています。
また、出前講座は国崎クリーンセンターの見学とあわせて行うこともできます。内容等はご要望に応じますので、お気軽にお問合せください。

【問合せ】川西市 美化環境部美化環境室美化推進課 Ⅱ 072-759-4240(直通) 〒666-0011 川西市出在家町1-11

ごみの分別にご協力ください!

前号に引き続き、分別誤りや、分別方法がわからず町クリーンセンターに問合せを受けることがある事例についてご紹介します。毎日のごみ分別にお役立てください。

○「大型ごみ」の分類について
平成21年度から「粗大ごみ」の分類はなく、「資源ごみ」と「大型ごみ」に分かれています。新聞・雑誌などの古紙類、古着類等は「資源ごみ」です。
「大型ごみ」とは、大きさが約40cm四方

猪名川町からのお知らせ

以上のごみのことで、事前予約による有料の戸別収集を実施しています。

- 薄手の布団や毛布で、約40cm四方以下に収まる場合は「燃えるごみ」に出してください。
- 発泡スチロールは大きさにかわらず「プラスチック製容器包装ごみ」に出してください。
- 蛍光管は、長さ・大きさにかわらず「有害ごみ」に出してください。

【問合せ】猪名川町クリーンセンター Ⅱ 072-768-0818 〒666-0222 猪名川町槻並字姫ヶ尾2-4

リサイクル情報板をご活用下さい。

豊能町では、ご家庭にある不用品を有効に活用していただくため「譲りたい」品物、「譲ってほしい」品物を取りまとめ、その情報を【リサイクル情報板】に掲示し、提供しています。この情報板は、役場本庁、吉川支

豊能町からのお知らせ

所、西公民館、中央公民館に設置しています。また町のホームページ(<http://www.town.toyono.osaka.jp>)にも詳しく掲載していますので、「譲りたい」、「譲ってほしい」物がある方は、町環境課にお問合せをお願いします。

【問合せ】豊能町 建設環境部環境課(吉川支所内) Ⅱ 072-736-1190 〒563-0103 豊能町東ときわ台1-2-3

環境冊子「のせのかんきょう」原稿募集

～あなたの取組み教えてください～

能勢町では、毎年、能勢町の環境(自然保護・景色、ごみの減量など)についてお知らせする、環境報告書「のせのかんきょう」を作成しています。25年度版の発行に向けて、みなさんが身近に取り組んでいる環境

に関する活動や、能勢の自然環境についての原稿を募集しています。身近なことで結構です。あなたの思うことや感じることを、取り組んでいることを教えてください。

- 【テーマ】 環境に関する内容であれば自由 (ジャンルは問いません)
- 【作成要領】 様式は問いません。A4用紙2ページ以内で自由にご作成ください。活動写真、イラストなどの添付可
- 【締切日】 平成25年12月16日(月)
- 【提出方法】 郵送、メール、または直接持ち込み ※締切日までに必着



【問合せ】能勢町 環境創造部地域振興課美化衛生係 Ⅱ 072-734-3171 〒563-0392 大阪府豊能郡能勢町宿野28

ゆめほたる・クロスワードクイズ

タテのカギとヨコのカギのクイズの答えをマスに埋めて、二重枠の文字を並べ替えると、ある単語になるぞよ!
(答えのヒント: 年末の仕事)

正解者には

図書カード(1000円分)と、ゆめほたる主催ウィークエンドワークショップ券1枚を抽選でプレゼント!



応募方法

官製はがきの裏面に、クロスワードの答えと5つのアンケートへの回答をお書きの上、住所・氏名・年齢・電話番号を明記し、〒666-0103兵庫県川西市国崎字小路13番地 国崎クリーンセンターゆめほたる「クロスワードクイズ41号」係までお送りください(12月末メッ)。アンケートへの回答がない応募はがきは無効とさせていただきます。

アンケート

- Q1.本号で一番良かった記事は?記事のタイトルをお書きください
- Q2.広報「森の泉」をご存じでしたか?
- Q3.国崎クリーンセンター啓発施設へ行ったことがありますか?
- Q4.リサイクルの分別に努力していますか?
- Q5.環境問題でもっとも気になる問題は?何ですか?

当選者発表

正解者の中から厳正な抽選の上、当選者5名様に送付いたします。当選は、発送をもって代えさせていただきます。



40号の答え...シヨクヨク(食欲)(応募者は62名でした。ご応募ありがとうございました) ●タテのカギ ①ヨコミチ ②ヨウユウロ ③シスコ ●ヨコのカギ ④ヒヨク ⑤リデュース ⑥クロコ

持ち込みごみのお問合せは「組合事務局」へ

☎ 072-744-7280

ご予約は必ず前日までにしてください。当日の持ち込みごみの受付は行っていません。

- ※搬入前日までに住所・氏名と持ち込むごみの種類、車種などをお伝えください。
- ※前日までのご予約は、組合事務局の執務時間内(月曜～金曜、9:00～12:00 / 12:45～17:30、祝日・年末年始は除く)にお願いいたします。

搬入日 月曜日から金曜日まで(祝日可)
時間 午後1:30～午後4:00まで
料金 10kgあたり80円



☎ 研修室・学習ロビー内でWi-Fi使用可能です。

国崎クリーンセンターへはお車でお越しください。最寄り駅からのバスはございません。

川西方面より
国道173号線を北上、一庫ダム方面へ。最初のトンネルをぬけて井補野交差点より県道604号線へ、笹ヶ谷トンネルをぬけてすぐ左手(井補野交差点より5km)。

電車をご利用の方
・能勢電鉄ときわ台駅より、タクシーで約13分
・能勢電鉄山下駅より、タクシーで約15分

見学や講座のお問合せは「ゆめほたる」へ

☎ 072-735-7282

休館日: 月曜日(月曜祝日の場合は翌平日)、12月28日(土)～1月4日(土)
URL: <http://www.kunisakicc.jp/>

